

Análisis de la mortalidad y edad media de muerte, por sexo, en la ciudad de Bahía Blanca
1993 – 1998*

Lic. Nora Pizarro**

Resumen

Esta ponencia es un avance de un proyecto más amplio sobre el estudio de la mortalidad y la ancianidad en Bahía Blanca, provincia de Buenos Aires, para el período 1993–1998.

La zona de estudio se halla enmarcada en los límites del ejido urbano de la ciudad de Bahía Blanca, trabajándose las estadísticas obtenidas en forma general para la localidad y específica, por radio fracción censal. Para esta investigación se copiaron, en la Delegación local del Registro de las Personas el total de defunciones acaecidas en los años 1993–1998, en base a ello se discriminan las muertes producidas en la ciudad de personas con domicilio en la misma, en el resto del partido, las provenientes de la zona de influencia y de otras zonas.

Para este trabajo en particular se obtienen las tasas generales de mortalidad, las tasas específicas de mortalidad, según las principales causas y los índices de edad media de muerte, éste último se elabora sobre las defunciones de habitantes de la ciudad por grupos quinquenales, discriminándolos por sexo, donde resaltan grandes diferencias.

El estudio de estos índices nos permite ver las edades más afectadas y correlacionarlo con el envejecimiento progresivo de la ciudad y la edad media de la población en Bahía Blanca.

Introducción

Bahía Blanca es una ciudad de tamaño medio dentro de la jerarquía de los asentamientos urbanos argentinos, cuenta aproximadamente con 300.000 habitantes; está ubicada a los 38° 44' de latitud Sur y 62° 16' de longitud Oeste, al SO de la Provincia de Buenos Aires y recostada sobre la fachada atlántica; es un nudo gravitatorio en lo comercial, financiero, industrial y de servicios.

* El presente trabajo forma parte de la investigación llevada a cabo en el proyecto PGI 24/G035 “Estudio geográfico integral del corredor bioceánico Bahía Blanca – Puerto Montt. 2^{da}. Parte”. Y de la tesis en desarrollo: “El problema de la mortalidad y la geografía de la ancianidad en Bahía Blanca”

** Asistente de Docencia, Departamento de Geografía, Universidad Nacional del Sur. Salta 42 A, Bahía Blanca. Bs. As. npizarro@bvconline.com.ar

Entre estos últimos se deben mencionar los servicios de salud que poseen un elevado nivel de desarrollo tecnológico y de capacidad humana. Esta especialización determina que el núcleo sea un centro de consulta regional lo que conlleva a un aumento de la tasa de mortalidad bruta de la ciudad.

La ciudad cuenta con dos instituciones médicas estatales: el Hospital Interzonal General de Agudos Dr. José Penna, perteneciente a la provincia de Buenos Aires y el Centro de Salud Municipal Dr. Leonidas Lucero solventado por el municipio local; la atención es gratuita para toda persona que requiere sus servicios, ambos poseen un excelente personal médico y de enfermería así como importante aparatología que los ubica dentro de aquellos establecimientos de alta complejidad. A éstos se le suman varios Hospitales y Clínicas privadas, algunos de los cuales están orientados a ramas específicas dentro de la medicina.

Esta ponencia es un avance de un proyecto más amplio que intenta identificar las características de la mortalidad dentro de la población bahiense. En esta oportunidad se analizan las tasas de mortalidad general y específicas y su incidencia en la edad media de muerte.

Metodología

La ‘fuente de archivo’ utilizada fue el Registro Provincial de las Personas de la ciudad. Se transcribieron, de los libros correspondientes, las actas de defunciones acaecidas entre los años 1993-1998. De allí se seleccionaron: fecha de fallecimiento, lugar de fallecimiento, causa de muerte, sexo, edad, domicilio, localidad de residencia, nacionalidad, lugar y fecha de nacimiento. En esta oportunidad se utilizan algunas variables del total de la información agrupada para la localidad.

Con los indicadores anteriormente apuntados fue codificada toda la base de datos, en base a la Lista de tabulación 1 para la mortalidad¹; se confeccionaron tablas generales y específicas conteniendo estas últimas mayor nivel de detalle. Se obtienen las tasas de mortalidad en base a los datos de defunciones (totales, por sexo y causa), y las estimaciones de población, realizadas por extrapolación de datos de acuerdo a los Censos de Población y Vivienda de 1980 y 1991 (por no disponer hasta el momento los datos del Censo 2001). Posteriormente se calcula la edad media de muerte general y por causa y sexo.

¹ OPS/OMS (1995) “Clasificación estadística internacional de enfermedades y problemas relacionados con la salud”. Décima revisión. Washington, pág. 1143

La mortalidad en Bahía Blanca

Según las informaciones de la Organización Panamericana de la Salud², la tasa de mortalidad general del país era de 8,2‰ en 1993 y de 7,9‰ en 1998, valores similares se detectan en la ciudad de Bahía Blanca, ya que los mismos oscilan entre 7,88‰ (valor mínimo alcanzado en 1997) y 8,35‰ (valor mínimo registrado en 1995), con tendencia estable. (Gráfico 1, pág. 7). Comparándola por sexos es donde surgen diferencias, ya que las mujeres presentan una leve tendencia de incremento en sus valores, siendo lo contrario para los varones. El valor mínimo obtenido por el sexo femenino es durante el año 1993 con 7,04‰, el máximo en 1996 con 7,71‰, para estabilizarse los últimos años del período en 7,3‰; el sector masculino presenta su máxima tasa de mortalidad el año 1993 con 9,21‰, y la mínima en 1997 con 8,53‰.

Causas de muerte

Las principales causas de muerte en la ciudad son las ocasionadas por enfermedades del sistema circulatorio (1-064), con un valor promedio de 34% (Gráfico 2, pág. 7); los tumores (1-026), con 23%; las enfermedades del sistema respiratorio (1-072), con 11%; “síntomas, signos y hallazgos anormales clínicos y de laboratorio, no clasificados en otra parte”(1-094) representadas con un 7%, donde se agrupan las defunciones mal definidas; los traumatismos (codificados como 1-400), con 4%, en los que se incluyen accidentes, homicidios o suicidios; éstos no se pueden diferenciar entre sí ya que en las actas de defunción que quedan en la delegación local del Registro Civil no está asentado, sí en las planillas que son enviadas a la Dirección de Estadística de la ciudad de La Plata, a las cuales no fue posible acceder. También se consideran las defunciones por enfermedades del sistema digestivo (1-078), enfermedades infecciosas y parasitarias (1-001), en infantiles y malformaciones se agruparon la afecciones originadas en el período perinatal (1-092) y malformaciones congénitas, deformidades y anomalías cromosómicas (1-093) y en otras causas se condensó el resto de causales de muerte cuyas cuantías eran menores (entre ellas: enfermedades de la sangre y de los órganos hematopoyéticos, 1-048, enfermedades endocrinas, nutricionales y metabólicas, 1-051, trastornos mentales y del comportamiento, 1-055, enfermedades del sistema genitourinario, 1-084, etc.).

Las defunciones producidas por enfermedades del aparato circulatorio (1-064) y por tumores (1-026) son indudablemente las de mayor importancia, siendo significativa la menor cantidad de decesos producidos por las otras causas consideradas. Las tasas específicas de

² Organización Panamericana de la Salud. (1998) La Salud en las Américas. Volumen I, Publicación Científica N° 569, pág. 50

mortalidad obtenidas reafirman lo mencionado. (Tabla 1, pág. 8) El impacto de las muertes provocadas por las enfermedades del aparato circulatorio, en la ciudad de Bahía Blanca oscila entre un 36,6% en 1994, al 31,2% en 1997, notándose un descenso en los últimos años, lo que implica una reducción en la tasa específica de mortalidad la que muestra una leve tendencia descendente; discriminada por sexo se detecta un acrecentamiento de la tasa para ambos en los tres primeros años del período seleccionado, siendo superior la correspondiente a los varones, situación que se revierte en los años posteriores, donde es notorio el descenso para ambos sexos, detentando las mujeres una tasa superior. Los valores máximos alcanzados son de 318,98 defunciones cada cien mil habitantes masculinos en 1994 y 292,62 femeninos en 1995; los mínimos coinciden en 1997, siendo de 246,57 para los varones y de 251,02 para las mujeres. Entre de las muertes producidas por esta causa se destacan las clasificadas, según la OPS/OMS (Organización Panamericana de la Salud, Organización Mundial de la Salud) como Otras enfermedades del corazón (1-068), entre las que se encuentran las enfermedades cardiopulmonares, pericarditis, endocarditis, miocarditis, cardiomiopatía e insuficiencia cardíaca, en segundo lugar se encuentran las Enfermedades cerebrovasculares (1-069), en las que se ubican la hemorragia subaracnoidea, infarto cerebral y accidente cerebrovascular entre otras.

La desagregación de los datos correspondientes a los fallecimientos provocados por tumores, muestra que los concernientes a la ciudad fluctúan entre un 21,8%, en 1995 y 24,5%, en 1994 con respecto a las defunciones totales, manteniéndose estable para el resto del período estudiado. Dentro de esta causa, la codificada como Resto de tumores malignos (1-046) es la que presenta mayor cantidad de registros, siguiéndole en importancia el tumor maligno de la tráquea, de los bronquios y del pulmón (1-034), tumor maligno del colon, del recto y del ano (1-030) y el tumor maligno de la mama (1-036). La tasa específica muestra estabilidad en todo el lapso, con muy leve tendencia a disminuir; se detecta un mayor alcance en los varones.

Las muertes causadas por enfermedades del sistema respiratorio, son las que muestran más variaciones, los menores valores se presentan en los años 1994 y 1993 con 9,4% y 9,6% respectivamente, en relación al total de defunciones; hasta llegar al 13,3% y 12,7% en 1997 y 1998. Este incremento se refleja claramente en el aumento de la tasa específica de mortalidad debida a enfermedades del sistema respiratorio, la cual a principios del lapso comparado presenta valores cercanos a 77 defunciones por cada cien mil habitantes, llegando a sobrepasar el límite de 104 muertes cada cien mil a finales del período. Estos datos nos manifiestan una de las problemáticas de la ciudad, ya que la contaminación ambiental debida,

entre otros, a los gases –monóxidos- aportados por el parque automotor, es elevada sobre todo en la zona denominada macrocentro.³

La tasa específica que manifiesta una considerable diferencia entre sexos es la correspondiente a traumatismos por causas externas, en la cual los hombres presentan los valores más elevados. El año 1993 registra 71,56 defunciones cada cien mil varones, notándose un descenso para el resto del período, el cual se mantiene en los últimos cuatro años en alrededor de 54 muertes cada cien mil hombres. En cambio la de las mujeres oscila entre 18,12 en 1993 y 10,34 en 1997.

Edad media de muerte

La manifestación de una elevada edad media de muerte, se muestra acorde con envejecimiento paulatino que presenta la ciudad y la correspondiente edad media de vida. En rasgos generales se percibe que la edad media total varía de 68,76 años en 1993, a un máximo de 71,17 años en 1997; con una tendencia general de acrecentamiento. (Gráfico 3, pág. 8) Estos valores elevados son un reflejo de la alta calidad de los servicios sanitarios de la ciudad, los cuales a pesar de la crisis económica que afecta al país y por ende a la localidad, siguen manteniendo su excelente nivel humano y tecnológico. Cuando se compara la edad media de muerte total por sexo, es donde surgen notorios contrastes. Las mujeres adoptan valores más elevados, en concomitancia con la mayor expectativa de vida. El caso extremo se presenta en 1996 con casi 8 años de diferencia, siendo 1994 el de menor disparidad con 5 años; en promedio la divergencia, durante el período analizado, es de 6 años.

Edad media de muerte por causa

Las principales causas de fallecimiento de la ciudad son las que ostentan la mayor edad media de muerte, lo cual induce a indicar que éstas son preferentemente las problemáticas que afectan a los ancianos bahienses; las enfermedades del sistema circulatorio, con 76,2 años en promedio, y las enfermedades del sistema respiratorio, con 75,3, así lo demuestran. (Tabla 2, pág. 9). Desglosadas por sexo surgen nuevamente los contrastes, ya que las mujeres, para las enfermedades del sistema circulatorio, presentan una edad media de muerte entre 78,4 (para 1993) y 80,6 años (para 1998) con una tendencia ascendente; en tanto los varones oscilan entre 71,8 (en 1993) y 74,2 años (en 1997), con un descenso para 1998 llegando a 72,7 años. Para las muertes causadas por enfermedades del sistema respiratorio

³ Pizarro, Nora. (2001) “Muertes por enfermedades respiratorias, cáncer de pulmón e infarto de miocardio, por zonas en la ciudad de Bahía Blanca. 1996 – 1998”. Programa Aire y Salud. Secretaría de Salud y Acción Social. Municipalidad de Bahía Blanca.

presentan mayor estabilidad, siendo la edad media de muerte para el sexo femenino de 78 años y la del masculino de 73.

La causa de muerte que presenta menor edad media, es la ocasionada por traumatismos por causas externas, alcanzando como valores promedio los 43 años. Al analizarla por edad y sexo es donde surgen los grandes contrastes, los varones que se encuentran más afectados son los comprendidos entre los 20-24 años, en promedio, (Gráfico 4, pág. 10), siendo entre los 15 a 19 años el quinquenio más perjudicado, en promedio, para las mujeres. Las irregularidades se marcan cuando se los consideran por año de suceso, donde surgen las variaciones y muestran la realidad, la cual queda desdibujada al considerar la edad media de muerte. Indudablemente en los estratos jóvenes es donde se debe reforzar la educación y concientización para prevenir o evitar los accidentes, que tantas vidas le cuesta a la población, además del costo sanitario que esto implica; sin contar los que salvan sus vidas pero subsisten con secuelas permanentes.

Consideraciones finales

Las variaciones mencionadas se manifiestan en las transformaciones que se vinculan con la edad media de la población del partido de Bahía Blanca, la cual, a nivel general, se eleva de 31,8 años en 1960 a 33,2 en 2001. (Gráfico 5, pág. 10) Diferenciando por sexo, es llamativa la leve oscilación sufrida por los varones, los que de una edad media de 31,7 años en 1960, se eleva a 31,8 en 1970, para tener su valor mínimo en 1980 con 31,4 y en los censos posteriores comenzar un suave ascenso, hasta llegar nuevamente a 31,6, pero aún sin alcanzar el máximo logrado en 1970. En cambio, para el sector femenino, el aumento es constante y considerable, partiendo de una edad media en 1960 de 32 años, hasta lograr los 34,6 años en el 2001, y con tendencia de acrecentamiento.

“La edad media poblacional española refleja el progresivo envejecimiento que está sufriendo la población como consecuencia de la muy importante caída de la natalidad, la existencia de unas bajas tasas de mortalidad y una muy elevada esperanza de vida. En concreto, en el conjunto español se sitúa casi ya en los 39,2 años”⁴. En España esta disparidad es de 40,5 años de edad media para las mujeres y de 37,8 para los hombres. La diferencia con el mundo desarrollado es evidente, pero no inalcanzable...

⁴ INE (Instituto Nacional de Estadística) (2001) Anuario Social de España. Madrid

Gráficos y Tablas

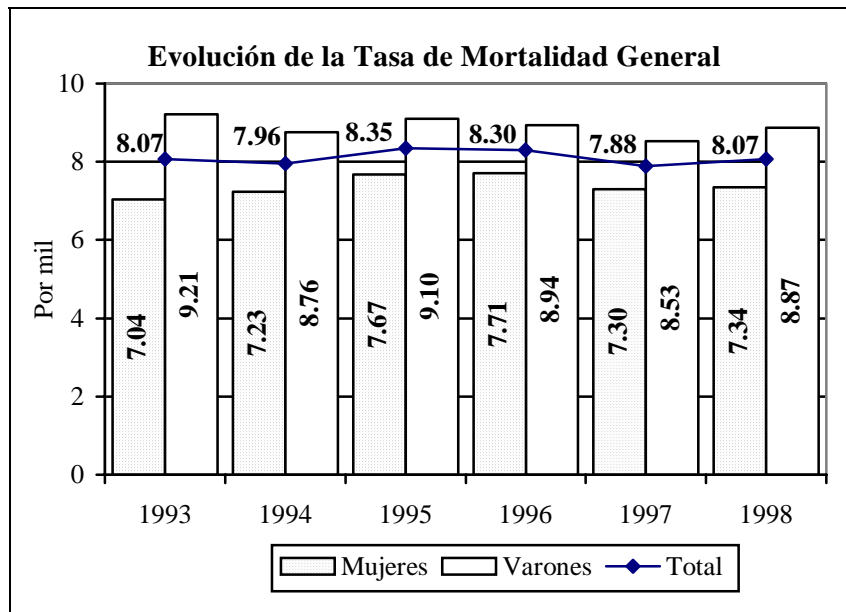
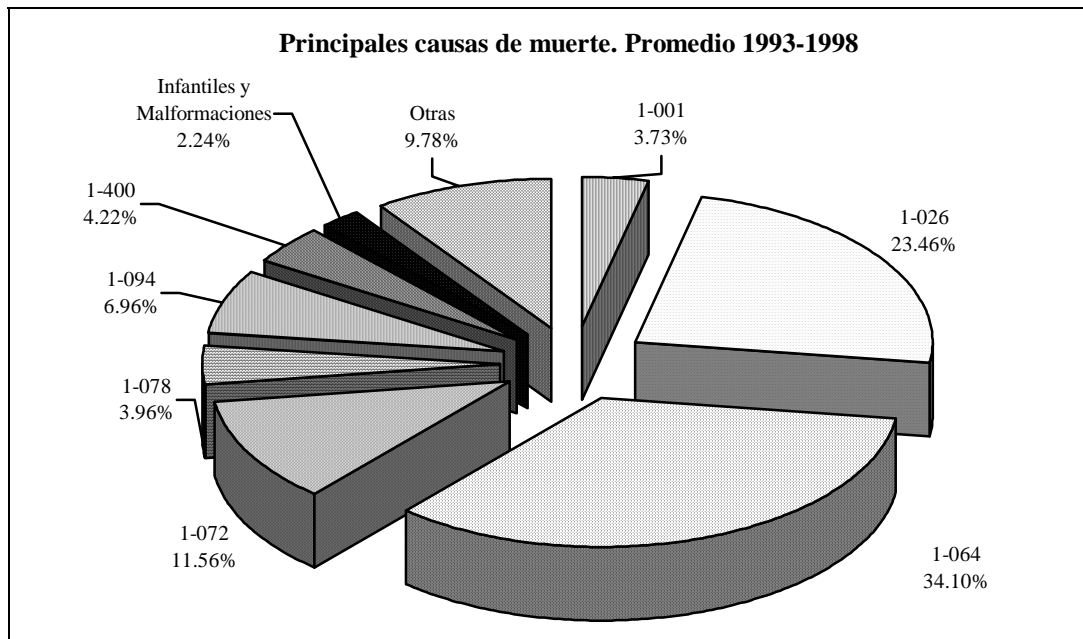


Gráfico 1



Referencias

1-001	Enf. Infecciosas	1-094	Síntomas anormales
1-026	Tumores	1-400	Traumatismos, causa externa
1-064	Enf. Sistema Circulatorio	Inf. y M.	Infantiles y malformaciones
1-072	Enf. Sistema Respiratorio	Otras	Otras causas
1-078	Enf. Sistema Digestivo		

Gráfico 2

Tabla 1: Tasas de mortalidad específica. 1993-1998 (por cien mil habitantes)

		Causa									
		1-001	1-026	1-064	1-072	1-078	1-094	1-400	Inf	Otras	
Año	1993	T	26.54	193.39	288.18	79.25	26.16	50.05	43.61	23.51	76.60
		M	18.85	166.73	276.19	63.79	23.20	41.32	18.12	18.12	77.57
		V	34.98	222.62	301.34	96.21	29.42	59.63	71.56	29.42	75.53
	1994	T	25.84	201.13	298.51	76.78	29.21	41.20	29.59	19.10	74.53
		M	25.05	181.09	279.86	70.14	30.06	35.79	14.32	17.89	68.71
		V	26.71	223.13	318.98	84.07	28.28	47.14	46.35	20.43	80.92
	1995	T	29.60	185.37	299.33	103.97	33.30	55.13	34.04	17.02	77.33
		M	26.15	162.57	292.62	93.30	31.10	51.60	17.67	11.31	80.58
		V	33.39	210.42	306.70	115.69	35.72	59.01	52.02	23.29	73.76
	1996	T	34.73	194.85	266.87	92.49	43.50	59.95	34.36	18.64	84.45
		M	25.83	170.34	276.45	74.00	41.19	57.24	15.36	13.96	97.04
		V	44.51	221.80	256.33	112.82	46.05	62.93	55.26	23.79	70.61
	1997	T	30.34	182.43	248.90	104.04	31.43	63.94	31.07	16.26	79.84
		M	33.79	169.64	251.02	91.72	22.07	57.93	10.34	11.72	81.37
		V	26.55	196.50	246.57	117.59	41.73	70.56	53.87	21.24	78.14
	1998	T	33.92	184.22	258.48	104.25	28.92	67.12	32.85	14.64	82.47
		M	25.21	156.70	266.39	90.61	22.48	65.41	12.94	10.90	83.80
		V	43.50	214.52	249.78	119.26	36.00	69.01	54.76	18.75	81.01

Referencias

1-001	Enf. Infecciosas	1-094	Síntomas anormales
1-026	Tumores	1-400	Traumatismos, causa externa
1-064	Enf. Sistema Circulatorio	Inf	Infantiles y malformaciones
1-072	Enf. Sistema Respiratorio	Otras	Otras causas
1-078	Enf. Sistema Digestivo		

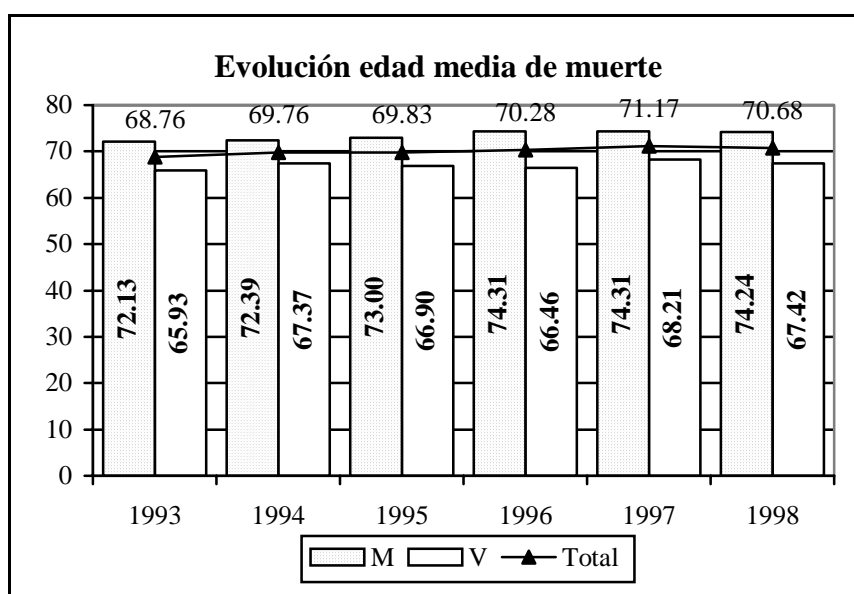


Gráfico 3

Tabla 2: Edad media de muerte. 1993-1998

		1993		1994		1995		1996		1997		1998	
		T D	E M	T D	E M	T D	E M	T D	E M	T D	E M	T D	E M
1-001	Total	70	66.50	69	69.60	80	66.75	95	66.66	84	69.40	95	68.97
	M	26	68.08	35	71.21	37	68.72	37	71.42	49	70.66	37	72.36
	V	44	65.57	34	67.94	43	65.06	58	63.62	35	67.64	58	66.81
1-026	Total	510	67.98	537	67.85	501	68.29	533	69.13	505	69.12	516	68.34
	M	230	69.48	253	68.53	230	68.63	244	69.65	246	69.31	230	68.15
	V	280	66.75	284	67.25	271	68.00	289	68.69	259	68.95	286	68.50
1-064	Total	760	75.19	797	75.25	809	75.28	730	77.03	689	77.51	724	77.01
	M	381	78.48	391	78.43	414	78.60	396	80.40	364	80.43	391	80.67
	V	379	71.88	406	72.19	395	71.80	334	73.04	325	74.24	333	72.71
1-072	Total	209	76.28	205	75.52	281	74.88	253	75.03	288	74.83	292	75.51
	M	88	78.52	98	78.37	132	76.63	106	78.21	133	77.99	133	77.84
	V	121	74.65	107	72.92	149	73.34	147	72.74	155	72.11	159	73.57
1-078	Total	69	70.76	78	72.63	90	70.00	119	70.48	87	71.41	81	70.28
	M	32	74.38	42	75.48	44	73.52	59	75.72	32	73.59	33	73.41
	V	37	67.64	36	69.31	46	66.63	60	65.33	55	70.14	48	68.13
1-094	Total	132	68.07	110	70.82	149	71.19	164	72.23	177	71.45	188	67.29
	M	57	68.90	50	73.70	73	76.68	82	77.80	84	71.90	96	71.67
	V	75	67.43	60	68.42	76	65.92	82	66.65	93	71.05	92	62.72
1-400	Total	115	43.98	79	42.69	92	43.70	94	41.01	86	45.00	92	42.93
	M	25	39.70	20	38.75	25	42.50	22	40.45	15	46.50	19	42.50
	V	90	45.17	59	44.03	67	44.14	72	41.18	71	44.68	73	43.05
Inf.	Total	62		51		46		51		45		41	
	M	25		25		16		20		17		16	
	V	37		26		30		31		28		25	
Otras	Total	202	72.87	199	73.25	209	72.12	231	73.24	221	75.74	231	76.68
	M	107	74.74	96	75.47	114	72.72	139	75.92	118	79.03	123	78.35
	V	95	70.76	103	71.19	95	71.39	92	69.18	103	71.97	108	74.77
Total	Total	2129	68.76	2125	69.76	2257	69.83	2270	70.28	2182	71.17	2260	70.68
	M	971	72.13	1010	72.39	1085	73.00	1105	74.31	1058	74.31	1078	74.24
	V	1158	65.93	1115	67.37	1172	66.90	1165	66.46	1124	68.21	1182	67.42

Referencias

T D: Total de defunciones
 E M: Edad media de muerte
 M: Mujeres
 V: Varones

1-001	Enf. Infecciosas	1-094	Síntomas anormales
1-026	Tumores	1-400	Traumatismos, causa externa
1-064	Enf. Sistema Circulatorio	Inf	Infantiles y malformaciones
1-072	Enf. Sistema Respiratorio	Otras	Otras causas
1-078	Enf. Sistema Digestivo		

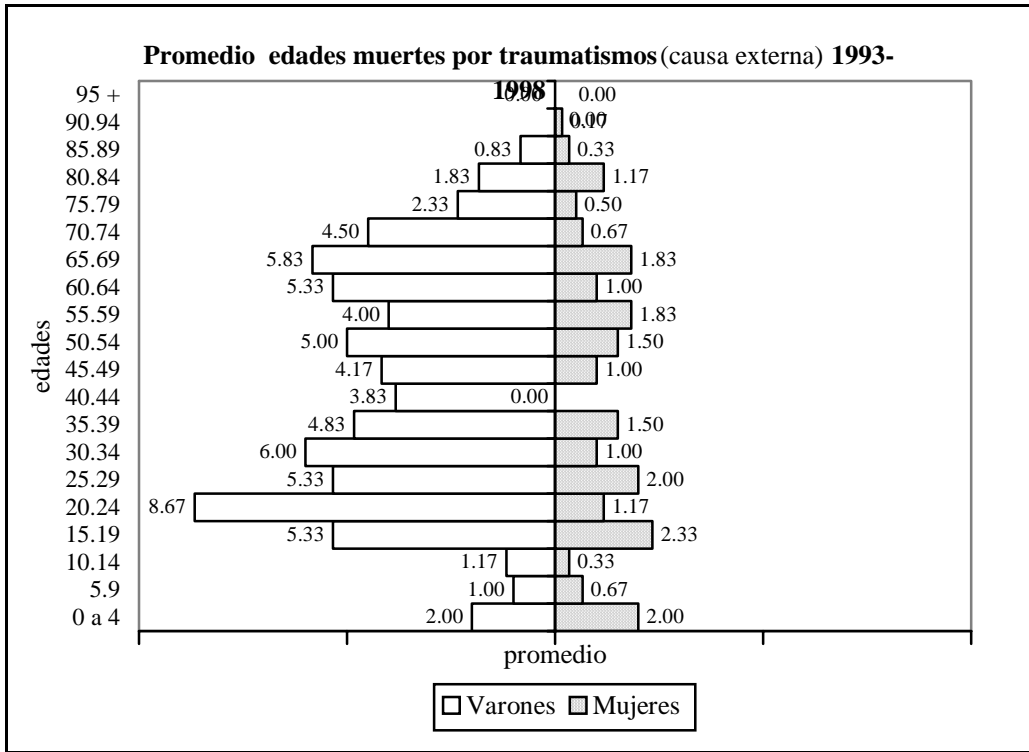


Gráfico 4

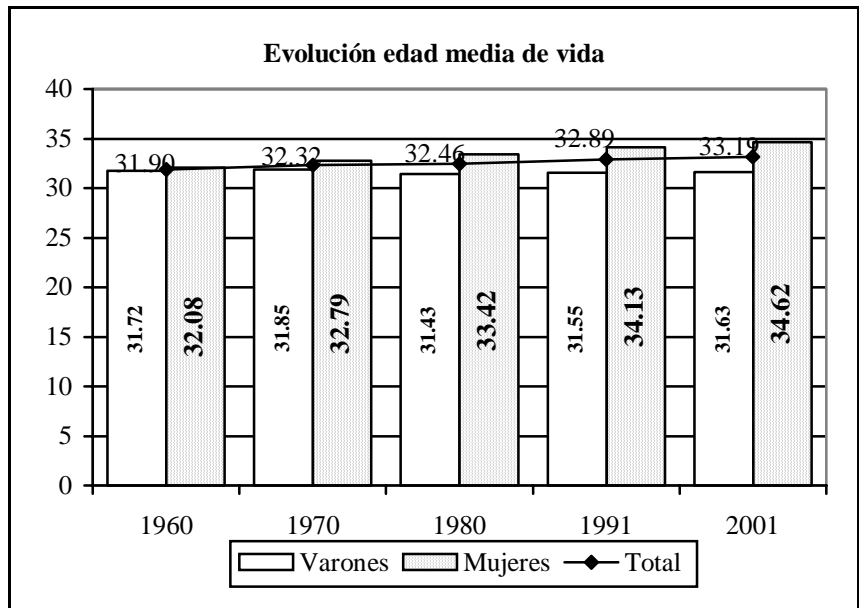


Gráfico 5

Bibliografía

- ❖ INE (Instituto Nacional de Estadística) **Anuario Social de España**. Madrid. (2001)
- ❖ Olivera, Ana. **Geografía de la Salud**. Espacios y Sociedades. Madrid. Editorial Síntesis. 1993
- ❖ Organización Panamericana de la Salud. **Clasificación Estadística Internacional de Enfermedades y Problemas Relacionados con la Salud**. Décima Revisión. Publicación Científica N° 554. Volumen 1, 2 y 3. Washington. 1995
- ❖ Organización Panamericana de la Salud. **La Salud en las Américas**. Publicación Científica N° 569. Volumen I y II. Washington.1998
- ❖ Pizarro, Nora. **Muertes por enfermedades respiratorias e infarto de miocardio, por zonas en la ciudad de Bahía Blanca. 1996 – 1998**, Programa Aire y Salud. Secretaría de Salud y Acción Social. Municipalidad de Bahía Blanca. 2001