

# URBANIZACIÓN Y REDISTRIBUCIÓN ESPACIAL DE LA POBLACIÓN DE LA PROVINCIA DE CÓRDOBA

Carolina Peralta \*

## Introducción

La importancia que el ámbito local adquirió en los últimos años, hace necesario disponer y saber utilizar información a una escala menor que la Provincial o Departamental, para el ejercicio adecuado de la Gestión Urbana Local, tanto en materia demográfica como social y físico-ambiental.

Dentro de este contexto, y como parte de la tesis de Doctorado en Demografía, el presente trabajo, se ha propuesto la elaboración de una base de datos para el estudio la Distribución Espacial y Urbanización en la Provincia de Córdoba entre los años 1914-2001. Esta base contiene información provincial desagregada sobre cantidad de habitantes, y división por sexo, de las localidades pobladas de acuerdo con los resultados de los censos levantados en la Provincia. Tal información tiene como fin identificar todos aquellos centros poblados que alcanzaron la cantidad mínima de 500 habitantes en algún momento dentro del período temporal considerado. Además se incluye información sobre la población total, urbana y rural. Como complemento, se agregan las tasas medias anuales de crecimiento demográfico.

El objetivo de la construcción de esta base de datos, es el de contar con una herramienta eficaz para el análisis del proceso de urbanización<sup>1</sup> de la provincia; estudiar los procesos de concentración y redistribución espacial de la población; y por otro lado profundizar en el análisis del crecimiento de las áreas metropolitanas que se insinúan en el desarrollo urbano provincial, como agrupamientos y los centros poblados según su jerarquía, de Rango-Tamaño<sup>2</sup>, evaluando la evolución de la Primacía<sup>3</sup> y Macrocefalia<sup>4</sup> dentro del período temporal considerado.

Varios autores<sup>5</sup> han estudiado y documentado sobre las características de una dimensión de la dinámica de la población de la Argentina, en particular a las transformaciones que se produjeron en su sistema de asentamiento territorial. Pero ninguno ha profundizado en especial sobre las problemáticas del interior Provincial y el ámbito local.

Con los datos procesados de dicha base se intenta aquí, describir los procesos de redistribución espacial<sup>6</sup> de la población en la Provincia de Córdoba, cuya dinámica es consecuencia de la urbanización y de los movimientos migratorios, mediante el análisis de diferentes variables.

---

\* La autora es Magister en Desarrollo Urbano y Arquitecta. Actualmente se desempeña como Docente Investigadora del Instituto de Investigación de la Vivienda de la Facultad de Arquitectura Urbanismo y Diseño de la UNC.

<sup>1</sup> **Proceso de urbanización.** Se usa en los más diversos sentidos; lo usaremos aquí en sentido estrictamente demográfico. Adoptaremos la definición clásica de Hope Tisdale, (Tisdale 1942, p. 311) según la cual la urbanización es el aumento *relativo* de la población *concentrada* con respecto a la población total de un área: "La urbanización es un proceso de concentración de población. Se produce de dos maneras: Por multiplicación de puntos de concentración y por aumento de tamaño de puntos de concentración específicos." no entra a debatir el problema de cuál es la población mínima que ha de requerirse para que un "punto" pueda considerarse "de concentración de población". Por pequeña que sea la población de un punto, para Tisdale es, cabe interpretarlo así, "urbana".

<sup>2</sup> **"Regla del Rango y Tamaño"** (rank-size rule): la localidad más grande tiene población doble de la segunda, triple de la tercera, cuádruple de la cuarta, y así sucesivamente. (Vapñarsky, 1990)

<sup>4</sup> **"Macrocefalia"** En este caso es la relación entre el peso de la "cabeza" (tamaño de la población de la Ciudad de Córdoba) y el "cuerpo", que es la población de total de las demás aglomeraciones de mas de 20.000 habitantes.

<sup>5</sup> Véase Lattes y Mychaszyla (1986); Vapñarsky y Gorojovsky (1990); Lattes y Rechini de Lattes (1992); Lattes y Sana (1993); Bertoncello (1994) y Vapñarsky (1994 y 1995)

<sup>6</sup> Sin entrar en una discusión al respecto, "Redistribución espacial de la población", en este documento se entiende como los cambios que ocurren en la distribución de la población entre un conjunto de unidades espaciales, estables en su número y límites, y que subdividen exhaustivamente el territorio Provincial. La observación, cuantificación y síntesis

Las bajas tasas de crecimiento de la población, en el último período, especialmente en la ciudad Capital, constituyen un signo de una nueva configuración y reorganización de la población en el espacio, demostrando el vigor de las ciudades medias y pequeñas en contextos regionales específicos.<sup>7</sup>

Las nuevas formas de desplazamiento de la población señalan, de acuerdo con los estudios bibliográficos analizados,<sup>8</sup> las siguientes tendencias en el proceso de redistribución espacial de la población: a) declinación de los flujos migratorios de larga distancia; b) intensificación de la migración de retorno; c) consolidación de la migración intrametropolitana, principalmente desde los núcleos de la periferia y entre periferias; d) aumento de los movimientos migratorios de corta distancia, especialmente intra e interregionales; predominio de los movimientos de origen y destino urbano; e) aumento de los movimientos pendulares de la población.

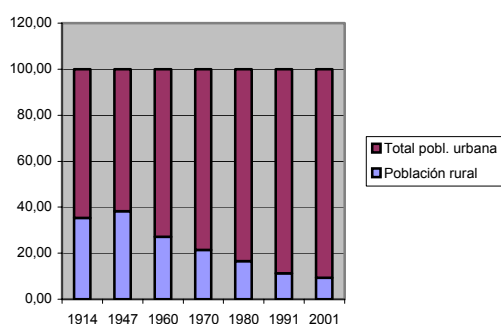
Nos proponemos en este artículo mostrar procesos en relación al crecimiento urbano de la Provincia de Córdoba, en particular el estudio recaerá sobre las modalidades de cambio del sistema urbano durante el período considerado. Es decir estudiar cómo ha evolucionado el sistema urbano y también, hasta dónde sea posible, cómo ha evolucionado la población de localidades específicas dentro del mismo. El crecimiento se analiza a partir de las tasas medias anuales de crecimiento diferencial según las diferentes Categorías poblacionales consideradas.

### El Proceso de urbanización provincial

Para mirar con suficiente perspectiva los cambios de la distribución territorial de la población provincial, que ha tenido su eje en la fundación y expansión de la Ciudad Capital, es necesario tener una perspectiva histórica del proceso de urbanización. Sin pretender ser exhaustivos en esta materia, podemos señalar sintéticamente que, hacia 1930 (aproximadamente) se inicia la caída del crecimiento rural, es decir cuando la emigración rural empieza a crecer de manera ininterrumpida.<sup>9</sup> El Gráfico 1 ha sido construido teniendo en cuenta el umbral mínimo de población urbana de 2000 habitantes. (Ver Gráfico 1)

### Gráfico 1. Provincia de Córdoba. Evolución de la Población rural-urbana según Censos.

Fuente: elaboración propia en base a Censos.



del fenómeno depende de muchas variables, entre otras, de la longitud del período considerado, del número, forma y extensión, etc. De las unidades espaciales, de los tamaños de las poblaciones, de ciertos parámetros que sea adoptan, para medir el cambio. (Lattes, 1997)

<sup>7</sup> De Mattos (1994) señala en el caso Argentino que la concentración y la primacía urbana es muy fuerte y donde el procesos de crecimiento urbano de porte medio es muy claro". Lo que llama la atención es la intensidad y la extensión del fenómeno, y su repercusión al interior de las Provincias.

<sup>8</sup> Se consultó especialmente el trabajo de Rosana Baeninger (1994), sobre el caso brasileño y De Mattos (1994)

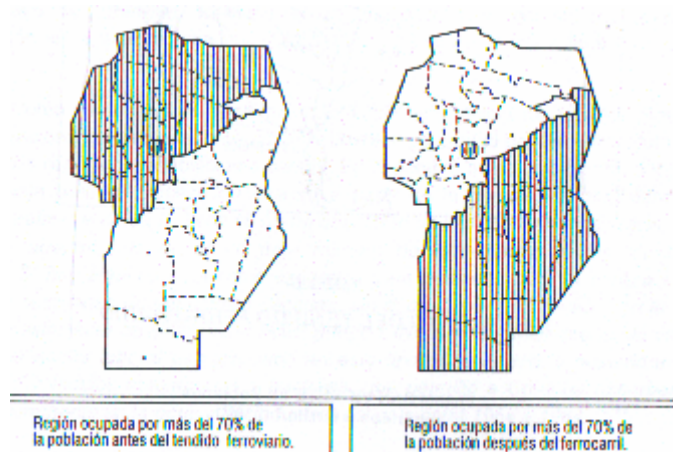
<sup>9</sup> Luego del año '30 y tras un expansión en la década de los años '20, la población rural del país desacelera su ritmo y en sólo una década y media llega la crecimiento nulo e inicia una etapa, que continúa hasta el presente, de tasas negativas. (Véase, Lattes, 1980)

Esta transferencia rural-urbana de la Población, que se tradujo en el aumento de la velocidad de la urbanización, fue concomitante con la creciente primacía (y macrocefalia) urbana<sup>10</sup>, y está estrechamente relacionada con la redistribución de la población dentro de la Provincia.<sup>11</sup>

Por otra parte si según indica Terzaga (1963) la mayor parte de la migración rural-urbana también fue, desde una perspectiva histórica, transferencia de población de una región (Noroeste) a otra (Pampa Húmeda), y mayoritariamente hacia la Ciudad de Córdoba. Producto de un cambio del modelo urbanizador, que pasa de las economías regionales de pequeñas escala a las economías de gran escala, del modelo agro-exportador. Vapñarsky (1990) señala que este modelo se extendió en la Argentina hasta bien entrado el siglo XX (1930 aproximadamente), acompañado de la estructura radial radio-concéntrica con foco en Buenos Aires, producto del avance de la infraestructura de ferrocarriles sobre la Pampa húmeda, cuyo objetivo fundamental era la exportación de recursos naturales hacia Europa y fundamentalmente, recursos cereales de la llanura Pampeana. Este modelo llevó a cabo un importante red de poblados que se fundan de manera sistemática sobre la totalidad del territorio Nacional. (San Vicente, 1990)<sup>12</sup> Como se desprende de lo anteriormente indicado, Córdoba participa de aquellos procesos de industrialización y migraciones internas que llevan a su ciudad capital a transformarse en una metrópolis del subsistema central del país.

En la primera mitad del siglo la participación de la ciudad de Córdoba fue muy lenta pero el proceso se acelera a partir de la década del 50 cuando la industria metal-mecánica, con su fuerte capacidad de absorción de mano de obra calificada, capital y tecnología arrastró tras de sí un gran número de industrias menores, de tipo casi artesanal, que llegó a captar casi el 40% del incremento en la ocupación industrial del país entre 1954 y 1964 (Dadone, 1973-74).

**Gráfico 2. Provincia de Córdoba. Distribución de la Población Provincial antes y después del tendido ferroviario.** Fuente: Terzaga (1963)



### Población rural/urbana y ritmo de urbanización

Adoptando el umbral oficial de 2000 habitantes, como "localidad urbana", hoy vigente, según los datos de los censos nacionales de población efectuados hasta ahora, el porcentaje de po-

<sup>10</sup> "**Ciudad Primate**" Simplemete se entiende como la ciudad principal que tiene varias veces la población de la que le sigue en tamaño (caso de la Provincia de Córdoba). A los cambios a través del tiempo en el peso, relativo al total en localidades de una provincia los podríamos llamar "*modalidades del crecimiento urbano diferencial*". Desde otro punto de vista global, también "*modalidades de cambio del sistema urbano*". (Vapñarsky, 1990)

<sup>11</sup> Terzaga señala que en fechas anteriores a 1865, el 70% de la Población ocupa los territorios de las Sierras, (Norte, Centro y Oeste de la provincia) señala que el fenómeno gradual, y luego completo, que tendrá lugar poco después, con la sustitución de la vieja estructura económica, estará demarcada por hechos como la batalla de Pavón (1865), el tendido ferroviario, la inmigración de ultramar, y la agricultura extensiva (1870), la Campaña de Conquista del desierto (1878-1979), revelaría que el 70 % de la Población se localiza en la Pampa Húmeda. (Terzaga, 1963)

<sup>12</sup> Para una mayor profundización sobre este tema ver Vapñarsky (1994), Foglia (1998), y De San Vicente (1990)

blación urbana en la provincia de Córdoba alcanza la cifra récord de 88.05 % del total Provincial. Y un índice urbano/rural de 7.37, contándose entre las Provincias con mas alto índice de urbanización del país. En base a datos Censales corregidos<sup>13</sup> se elaboró el siguiente Cuadro 1.

**Cuadro 1. Evolución de la población urbana y rural según Censos. En porcentajes según el Total Provincial** Fuente: elaboración propia según Censos.

	1914	1947	1960	1970	1980	1991	2001
Población Total	735472	1497987	1753840	2073991	2407754	2766683	3062028
Población urbana	318389	794176	1192528	1661214	1957921	2346448	2696246
Población rural	417083	703811	561312	412777	449833	420235	365782
Porcentaje urbano	43.29	53.02	68.00	80.10	81.32	84.81	88.05
Índice urbano/rural	0.76	1.13	2.12	4.02	4.35	5.58	7.37

Pese a que los períodos intercensales son desiguales, se observa claramente que desde 1947 el ritmo de la urbanización ha ido amortiguándose.

No es de extrañarse. Cuando un país o Provincia ha llegado a un alto grado de urbanización, aunque siga urbanizándose lo hará necesariamente a ritmo cada vez más lento. Al fin y al cabo, cuando el cien por ciento de la población provincial ha llegado a ser población urbana, la provincia ya no puede seguir urbanizándose (aunque sí puede, teóricamente, desurbanizarse).

Una redistribución demográfica tan notable, producirá, a su vez, las máximas concentraciones de la población urbana a nivel Provincial, en una sola Ciudad, la Ciudad de Córdoba, producto de los procesos de industrialización arriba descritos, así la Ciudad de Córdoba llegará a representar, según censo de 1980, alrededor del 48.26 por ciento de la población urbana de la Provincia y en 1991 alrededor del 42 % del total Provincial. Ahora bien, es de notar que estos valores han comenzado a disminuir. La Población de la Ciudad de Córdoba, aún creciendo en términos absolutos, viene perdiendo peso relativo, tanto sobre la población urbana como sobre la población total.

En trabajos como los de Lattes (1980), Sana (1993); se muestra a nivel nacional que en los años 60 se inicia ya, la reversión de algunas tendencias de la redistribución poblacional, tal como venía concentrándose desde principios de 1930, y en el que la migración interna que era el principal componente, se ve compensada por los componentes del crecimiento vegetativo.

Los cambios en la redistribución territorial de la población entre unidades siempre fue medida a nivel nacional entre provincias, o entre ciudades; o de agregados de localidades según su tamaño. Los componentes demográficos, fueron estudiados parcialmente hasta 1980 por Lattes y Mychaszula (1986) Vapañarsky y Gorojovich (1990), y hasta 1991 por Sana (1993), Bertoncello (1994) y Vapñarsky (1994 y 1995), no se encuentran estudios que profundicen en este tema en fechas posteriores a estas, en la redistribución intraprovincial o a escala Local.

### **La desconcentración de la población de la Provincia de Córdoba**

Si bien como señalaremos más arriba el procesos de urbanización provincial se ha caracterizado por un fuerte proceso concentrador, analizando las características de la desconcentración de la población en la Provincia de Córdoba, en particular, y de la población urbana, puede veri-

<sup>13</sup> Algunos datos fueron ajustados tomando el criterio de aglomeración.

ficarse 1) un disminución del grado de concentración coeficiente de Gini<sup>14</sup> de la población urbana de la Provincia y 2) disminución general de la Primacía urbana<sup>15</sup>.

**Cuadro 2. Provincia de Córdoba. Evolución del Índice de Primacía urbana.** Fuente: elaboración propia en base al Censos.

**Cuadro 2. Provincia de Córdoba. Evolución del Índice de Primacía urbana. Índice de distribución de la población en la primeras 75 ciudades, tasa de concentración y desconcentración urbana.**

	1914	1947	1960	1970	1980	1991	2001
Población Total	735472	1497987	1753840	2073991	2407754	2766683	3062028
Población urbana	318389	794176	1192528	1661214	1957921	2346448	2696246
Población rural	417083	703811	561312	412777	449833	420235	365782
Porcentaje urbano	43,29	53,02	68,00	80,10	81,32	84,81	88,05
Índice urbano/rural	0,76	1,13	2,12	4,02	4,35	5,58	7,37

observando el índice de las once primeras ciudades en 2001 ya presenta una disminución respecto a 1991 y 1980, no obstante tomando las cuatro primeras ciudades todavía presenta índices crecientes, esto es explicable, dado que la ciudad de Córdoba ejerce aún una macrocefalia considerable con tasas positivas de crecimiento por sobre el volumen poblacional total de las cuatro siguientes ciudades.

Por otra parte estudiando el índice de concentración de Gini, (Tasa de concentración urbana del Cuadro 2) ; se observa que el procesos de desconcentración entre localidades ya ha comenzado, cuando entre 1980 y 1991 se ha mantenido constante y entre 1991 y 2001 ya presenta un valor decreciente. En cuanto a la tasa de desconcentración urbana se observa una estabilización en (0.18) entre 1991 y el 2001. Lo cual es esperable comience ha aumentar en el próximo censo.

Analizando el caso específico de la Ciudad de Córdoba, se observa una aún leve disminución de la "macrocefalia"; al respecto, Vapñarsky (1995) equipara la redistribución espacial ocurrida entre los años 1950 y 1990 en la Argentina, a una verdadera "metamorfosis" del sistema de asentamiento; hecho que en Córdoba de acuerdo a nuestros estudios, ya ha comenzado ha manifestarse También Bertoncetto (1994) llamó la atención sobre el tema señalando que en las décadas recientes se observa un nuevo patrón de redistribución territorial de la población, más heterogéneo y menos concentrador, en el que muchas ciudades de tamaño intermedio, se constituyen en el subconjunto más dinámico para la captación de la población migrante.

### La transformación del sistema urbano provincial

Cuando se estudian trabajos sobre la distribución espacial de la población, se observa el énfasis sobre la notable concentración de la población, en pocas ciudades, haciendo perder de vista el complejo crecimiento diferencial de la población en el interior de la provincia.

En este apartado no proponemos estudiar esa metamorfosis del sistema urbano provincial a partir de la observación de la declinación de las tasas de crecimiento de la ciudad de Córdoba.

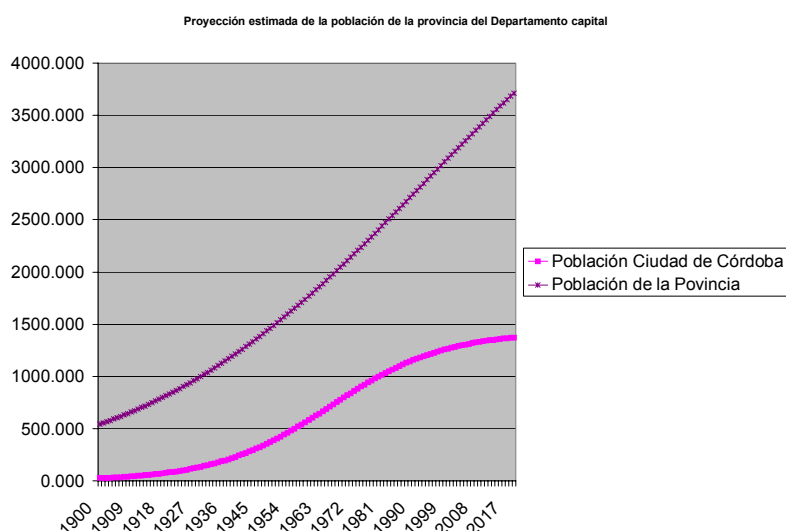
<sup>14</sup> Para indagar la existencia de desconcentración en la población urbana por localidades se utiliza el coeficiente de concentración de Gini (Arriaga,1977) El coeficiente se "mueve" entre dos límites, 0 y 1, mas cercano a 1 cuanto mas concentrada. Para lograr la comparabilidad entre censo hemos trabajado con un número fijo de las primeras 75 localidades ordenadas por tamaño decreciente. Los resultados se obtienen en el Cuadro 2. (Tasa de concentración urbana)

<sup>15</sup> El Índice de Primacía es un medida útil para estudiar variaciones en la importancia relativa de la ciudad mas populosa de una Provincia o país en relación con las ciudades que le siguen en cantidad de habitantes con las ciudades ordenadas por tamaño. (Davis, 1962) Se obtiene del cociente entre la primera ciudad y la suma de las cuatro siguiente en el ranking, el segundo se obtiene del cociente entre la primera y las "n" siguientes ciudades. Un aumento en In a lo largo del tiempo indicará un redistribución de las población entre las primeras n ciudades a favor de la mayor es decir un redistribución "concentradora". Un descenso indicará lo contrario. (Sana, 1993)

La observación de los Gráficos 3 y 4 permite apreciar que a partir de 1967 (en el caso de la provincia de Córdoba), comienza la declinación del crecimiento explosivo que tuvo la ciudad de Córdoba como consecuencia de los procesos de industrialización del departamento Capital.

Este proceso de decrecimiento del proceso concentrador en la Ciudad Capital, podría interpretarse erróneamente como una mengua del proceso migratorio campo-ciudad, sin embargo como veremos mas adelante, la pérdida de población rural continúa y aún se acentúa. Lo que se ha producido es la aparición de nuevos focos de atracción de población, que no se asientan ya en el poder de concentración de las grandes ciudades (Caso de la Ciudad de Córdoba) sino en un subconjunto de sistemas urbanos intermedios y pequeños que van a representar un fuerte componente equilibrador del sistema urbano macrocefálico Provincial.

**Gráfico 3. Provincia de Córdoba. Proyección estimada de la población del La provincia de Córdoba y del Departamento Capital.** Fuente: elaboración propia por interpolación logística en base a datos censales.

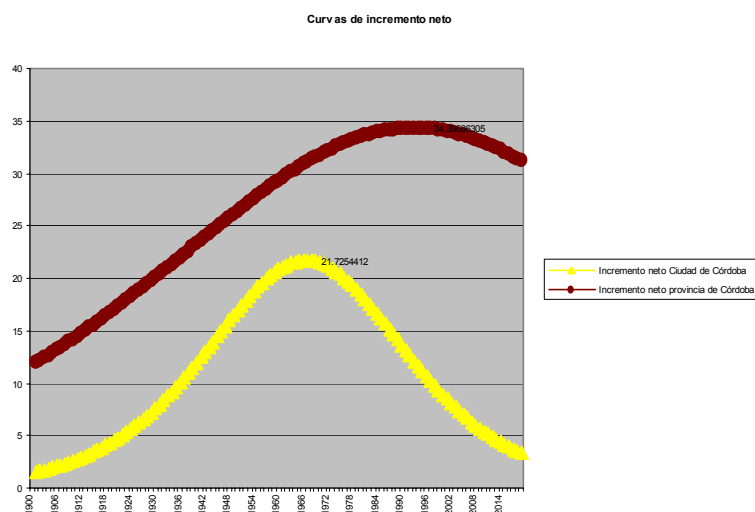


Analizando el Gráfico 4 se explica de una manera global el fenómeno. La caída de la curva de incremento neto de la población de la Ciudad de Córdoba a partir de 1967, que forma un Campana de Gauss, no coincide con el aún creciente proceso de atracción de la población de la totalidad de la provincia de Córdoba, muestra que el mayor volumen de población se está absorbiendo fuera del departamento Capital, cuyos puntos máximos se observarían recién en 2017-2020, de continuar con esta tendencia.

Para el estudio de este sistema, al interior de la provincia, hemos segmentado una primera aproximación a la observación de la población Provincial según el tamaño de aglomeración,<sup>16</sup> y luego hemos distribuido la población en tres categorías de tamaño de aglomeración. (siguiendo a Vapñarsky, 1990)

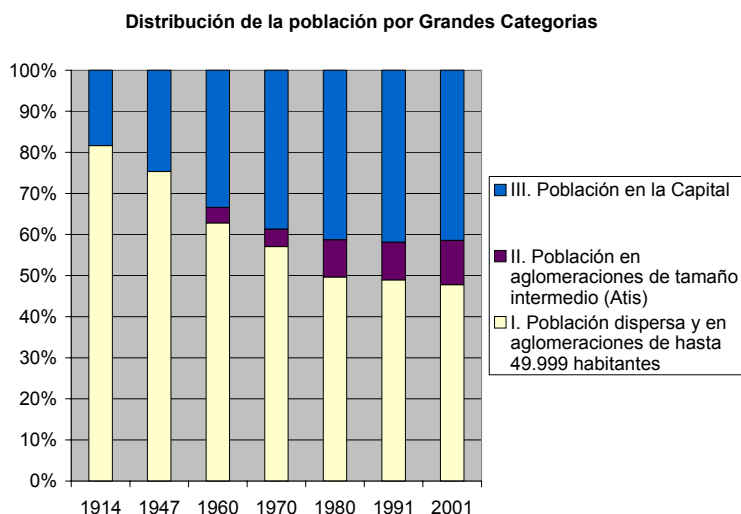
<sup>16</sup> Se ha rectificad algunos de los datos básicos provenientes de los censos, para adecuarlos en la medida de lo posible a la concepción de la localidad como aglomeración. Concebimos así a la localidad como entidad física, como concentración espacial con continuidad física de edificios y calles: aglomeración

**Gráfico 4. Provincia de Córdoba. Curvas de evolución del incremento neto de la población. 1914-2001** Fuente: elaboración propia en base a datos del Gráfico 3.



Categoría I: Población dispersa y en aglomeraciones de hasta 50.000 habitantes.  
 Categoría II: Correspondiente a las Aglomeraciones de tamaño intermedio Atis. Entre 50.000 y 1.000.000.  
 Categoría III: Evolución del Departamento Capital, correspondiente a la Ciudad de Córdoba.  
 El gráfico 5 muestra que a partir de 1980 la población de las Categoría I y III se ha mantenido prácticamente estacionaria y han adquirido peso las localidades de tamaño intermedio. (Cat. II) La Población de la Ciudad de Córdoba se ha mantenido prácticamente estacionaria desde 1980, y representa alrededor del 41.5 % del Total Provincial y las proyecciones del saldo migratorio permitiría predecir un estancamiento del crecimiento para el próximo censo.

**Gráfico 5. Provincia de Córdoba. Evolución de la Distribución de la Población por grandes categoría de aglomeración. 1914-2001.** Fuente: elaboración propia en base a datos censales ajustados por aglomeración.



Por otra parte la población dispersa y en localidades menores a 50.000 habitantes también ha comenzado un proceso de estabilización desde 1980 en donde la población se ha mantenido casi constante, y representa alrededor del 47.5 % del total Provincial.

La Categoría II que si bien representa solo el 10% de la Población Provincial, se encuentra en una marcada dinámica que podría estar absorbiendo el mayor porcentaje de la redistribución inter-provincial, (migraciones de larga distancia y migración interna) ya que como señaláramos en los párrafos anteriores las otras dos Categorías no presentan crecimiento alguno; este subconjunto de localidades; será motivo de un estudio particularizado.(Cat. II)

Dentro de la Categoría I pueden observarse procesos diferenciales de crecimiento según el tamaño de la aglomeración, es por ello que dentro de cada categoría, se han realizado estudios indagando mediante una subdivisión dentro de cada categoría según se analiza en los apartados siguientes.

**Cuadro 3. Provincia de Córdoba. Distribución de la Población en tres categorías de Tamaño de aglomeración. Porcentajes calculados sobre le total provincial. 1914-2001**

Fuente: elaboración propia en base a datos Censales

	1914	1947	1960	1970	1980	1991	2001
<b>Total Provincial</b>	<b>735472</b>	<b>1,497,987</b>	<b>1,753,840</b>	<b>2,073,991</b>	<b>2,407,754</b>	<b>2,766,683</b>	<b>3,061,611</b>
%	100	100	100	100	100	100	100
I. Población dispersa y en aglomeraciones de hasta 49.999 habitantes	600537	1128101	1102256	1183544	1195714	1354428	1462590
%	81.65	75.31	62.85	57.07	49.66	48.95	47.77
II. Población en aglomeraciones de tamaño intermedio de 50.000 a 200.000 hab. (Atis)			65569	88676	218985	254748	331247
%			3.74	4.28	9.09	9.21	10.82
III. Población en la Capital	134935	369886	586015	801771	993055	1157507	1267774
%	18.35	24.69	33.41	38.66	41.24	41.84	41.41

**Cuadro 4. Provincia de Córdoba. Tasa media anual de crecimiento según tres Grandes Categorías. 1914-2001.** Fuente: elaboración propia en base a Cuadro 2<sup>17</sup>

**Cuadro 4. Provincia de Córdoba. Tasa media anual de crecimiento según tres Grandes Categorías. 1914-2001.**

Fuente: elaboración propia en base a Cuadro 2

Tasa de crecimiento por Categoría		1914-47	1947-60	1960-70	1970-80	1980-91	1991-01
Cat. I		19.11	-1.78	7.12	1.02	11.33	7.68
Cat. II				30.19	90.40	13.75	26.26
Cat. III		30.56	35.40	31.35	21.40	13.93	9.10

El Cuadro 4 analiza la evolución de las tasa medias anuales de crecimiento por grandes categorías, allí puede apreciarse el carácter declinante de la tasa de la ciudad de Córdoba (Cat. III) que tuvo su tasa mas alta durante el período 47-60, (53.40), para descender luego de manera continua hasta los (9,10) actuales. Otra observación a hacer es su comparación con la Categoría I (población dispersa y en aglomeraciones de hasta 50.000 habitantes, la cual como era de esperar ha tenido siempre tasas de crecimiento muy inferiores a las de la ciudad de Córdoba, sin embargo sorprende la proximidad alcanzada en los dos últimos periodos, 1980-91 y 91-2001; donde se distancian por aproximadamente dos puntos de diferencia. Aquí están pesando quizá aspectos como las tasas de fecundidad mas altas dentro del medio rural, la dinámica que adquieren las localidades del área metropolitana inferiores a 50.000 habitantes y la declinación

<sup>17</sup> Las TAMC han sido calculadas por la fórmula exponencial,  $r = \ln \frac{P_t}{P_0} * 1000$

del crecimiento de la Ciudad de Córdoba que señaláramos mas arriba. Otro comentario que no puede escapar es la sorprendentemente alta tasa de 90.40 de la Cat. II durante el período 70-80 y su equiparación en el período siguiente (80-91) con las tasa de la ciudad de Córdoba.

Estas y otras consideraciones, nos llevan a la necesidad de un análisis al interior de cada Categoría de manera de analizar su composición. Hecho que se verifica en los apartados siguientes.

## **Análisis de la Categoría I**

### **Población dispersa en aglomeraciones de hasta 50.000 habitantes**

La Categoría I corresponde a la población dispersa o en campo abierto fuera de cualquier aglomeración) y de aglomeraciones de menos de 50.000 habitantes.

Por ser una categoría muy amplia, que abarca casi el 47 % del total Provincial, dentro de la Categoría I hemos diferenciado tres sub-categorías o niveles.<sup>18</sup>

- I.a. Campo abierto y pueblos Pequeños de hasta 1999 habitantes.
- I.b. Pueblos grandes de 2000 hasta 19.999 habitantes
- I.c. Ciudades pequeñas de 20.000 hasta 49.999 habitantes

Según se observa en el Cuadro 2, muestra que entre 1947 y 2001, la población total de la Provincia creció de casi un millón y medio de habitantes a poco más de tres millones, es decir casi duplicó su población en 50 años, mientras la Categoría I pasó en el mismo período de 1,12 millones a 1,46 millones lo cual significa un 24% de incremento. Pero también puede observarse que la Categoría I, presenta un incremento neto y tasas de crecimiento siempre positivas, que indican un crecimiento casi constante, y en los dos último períodos tasas muy próximas a las de la ciudad de Córdoba.(Cuadro 4)

No obstante, la participación relativa de esta Categoría en el total Provincial ha ido en constante disminución producto del desgranamiento por migración rural-urbana.

Sin embargo es conveniente analizar que durante el período considerado, hubo complejos recomodamientos de la población entre los subniveles considerados que componen la Categoría analizada. Los estudiaremos sobre la base del Cuadro 5 y Gráfico 6.

**Cuadro 5. Provincia de Córdoba. Categoría I. Distribución de la Población en tres subcategorías de tamaño de aglomeración dentro de la Categoría I. 1914-2001** Fuente: elaboración propia en base a datos censales.

Cuadro 2. Provincia de Córdoba. Distribución de la Población en la Categoría I

	1914	1947	1960	1970	1980
<b>Total Cat I</b>	<b>600537</b>	<b>1.128.101</b>	<b>1.102.256</b>	<b>1.183.544</b>	<b>1.195.714</b>
<b>Total Provincial</b>	<b>735472</b>	<b>1.497.987</b>	<b>1.753.840</b>	<b>2.073.991</b>	<b>2.407.754</b>
I. a Población dispersa y en aglomeraciones de hasta 1999 habitantes	417083	703811	561312	412777	449833
% Por cat.	0,69	0,62	0,51	0,35	0,38
% sobre el total Pcial	0,57	0,47	0,32	0,20	0,19
I.b Población en aglomeraciones de 19.999 hasta 2000 hab.	183454	320868	439746	581045	579425
% Por cat.	0,31	0,28	0,40	0,49	0,48
% sobre el total Pcial	0,25	0,21	0,25	0,28	0,24
I.c Población en aglomeraciones de 20.000 hasta 49.999 hab.		103422	101198	189722	166456

<sup>18</sup> Hemos adoptado la clasificación propuesta por Vapřarsky (1990)

### Pueblos pequeños

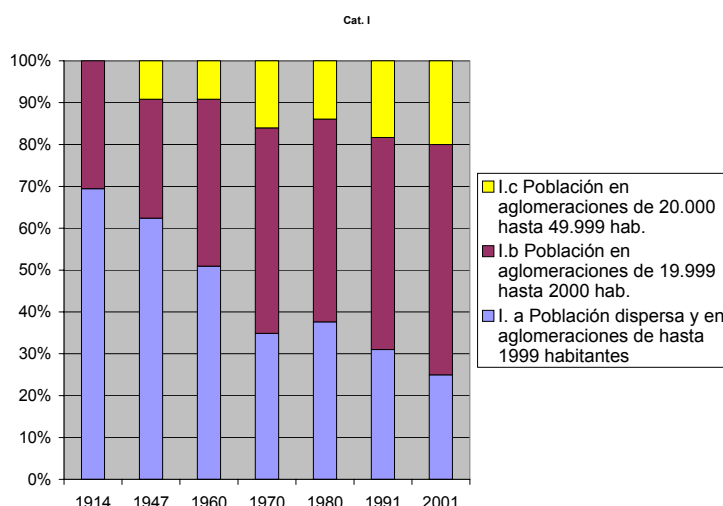
Por un parte, la población en pueblos pequeños (aglomeraciones de menos de 2000 habitantes) y campo abierto, que se incrementaron notablemente durante el período 1914-1947, (producto del plan de fundación de ciudades que impone el modelo agroexportador). Este incremento se observa tanto en el número de los mismo como en el volumen poblacional, en donde crece de casi 420 mil habitantes a cerca de 700 mil en 33 años, luego comienza a reducirse considerablemente entre 1950 y 1970, para permanecer y casi estabilizarse entre 1980 y 2001 con un ligero desgranamiento. (Cuadro 5)

Comparando en valores relativos con los totales provinciales, observamos que habiendo aumentado casi un 50% la población total de la provincia, disminuye la participación de esta categoría en el total, de manera continua. Y por otro lado es notable que entre 1914 y 1947 casi un 60 % de la población reside en este tipo de pueblos pequeños o en campo abierto, en 2001 solo representa el 12 % del Total Provincial y el 25 % del Total de la Categoría I, valor que alcanza casi el 70 % en 1914, esto ha significado un verdadera mutación del sistema urbano provincial. (Ver Vapñarsky 1990, para el caso argentino)

### Gráfico 6. Provincia de Córdoba. Porcentaje de distribución de la Población

en tres subcategorías de tamaño de aglomeración dentro de la Categoría I. Fuente: elaboración propia en base a datos censales.

### Gráfico 6. Provincia de Córdoba. Porcentaje de distribución de la Población en tres subcategorías de tamaño de aglomeración dentro de la Categoría I.



### Pueblos Grandes

La población en pueblos grandes (aglomeraciones de 2000 hasta 19.999 habitantes: nivel intermedio de la categoría). Constituye un conjunto numeroso de 141 aglomerados, que fue aumentando permanentemente tanto en número como en volumen poblacional. Constituyen hoy el principal componente de la Categoría I (55 %). Esta populosa base de poblados, constituye la base de la redistribución posterior de la población en ciudades pequeñas. Su volumen total pasó de poco más de 320.000 habitantes en 1950 a poco más de 804 mil habitantes en 2001, lo cual implica un incremento del 61%, un 11% por encima del crecimiento alcanzado por el total provincial. Es decir que los pueblos grandes han experimentado el proceso inverso del de la Categoría I.a. No obstante su participación relativa en el total provincial se movió de manera errática encontrándose en valores cercanos al 25 y 26 % del total Provincial, con un pico del 28 % en 1970. Esto se explica por encontrarse tensionados por el paso a la Categoría superior (ciudades pequeñas) y la escasa retroalimentación de la Categoría inferior (pueblos pequeños).

Puede observarse en el Gráfico 7 que entre 1970 y 1980 la población total de la Sub-Categoría apenas se alteró, y hasta disminuyó su volumen para luego retomar la misma pendiente con la

que venía creciendo. Teniendo en cuenta las escasas variaciones del total de la categoría podemos inducir que las fluctuaciones relativas entre población de pueblos pequeños a pueblos grandes fueron notables, es decir que aumentó mucho más la población en pueblos grandes que en ciudades pequeñas, disminuyendo la población de pueblos pequeños y de campo abierto. (Cat I.a, migración campo-ciudad)

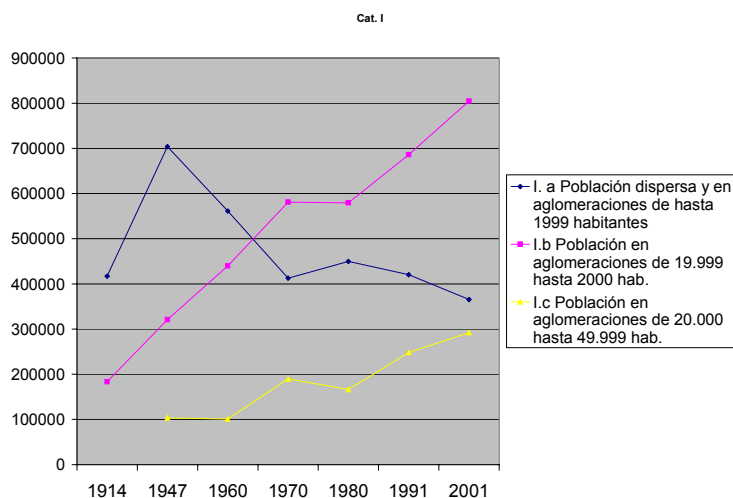
### Ciudades pequeñas

La población de las ciudades pequeñas (aglomeraciones de 20.000 hasta 49.999 habitantes). Comprende hoy según Censo 2001 el subconjunto de las 10 aglomeraciones a saber: Río Tercero, Alta Gracia, Bell Ville, Cruz del Eje, Villa Dolores, Jesús María, La Calera, Marcos Juárez, Villa Allende, y Deán Funes. Es posible que en el Próximo Censo se incorporen a esta categoría las localidades de Laboulaye, Arroyito, Cosquín y Río Segundo, y por su parte asciendan a la Categoría de ciudades intermedias los aglomerados de Río Tercero y Alta Gracia.

Este subconjunto por encontrarse en un estadio intermedio respecto de las ciudades medianas de la provincia y por su escaso número, ha tenido un comportamiento más errático que el de los Pueblos Grandes, ya que si bien ha experimentado un crecimiento superior al de la Provincia es decir que su volumen total casi se triplicó en 50 años, pasando de un poco más de 100 habitantes en 1947 a cerca de 300 mil en 2001; no presenta un comportamiento homogéneo., presentado un crecimiento diferencial aquellas localidades comprendidas en el área metropolitana, las cuales analizaremos por separado.

Ahora, si bien, su volumen ha ido en constante crecimiento, su peso relativo dentro del total Provincial no alcanza aún el 10 % de la población total. Es de esperar sin embargo que la dinámica de los "Pueblos Grandes", pueda luego trasladarse al crecimiento de la pequeñas ciudades.

**Gráfico 7. Provincia de Córdoba. Evolución en tres subcategorías de tamaño de aglomeración dentro de la Categoría I. 1914-2001** Fuente: elaboración propia en base a datos censales.



De la lectura del Gráfico 7 puede desprenderse claramente el momento en el cual se produce el traspasamiento de población rural a urbana alrededor de 1967 donde se cruzan ambas pendientes de población. Por otro lado es claro que el único subconjunto declinante es el de la población rural.

### Análisis de la Categoría II Aglomeraciones de tamaño intermedio

Para el análisis de esta Categoría II, hemos realizado el Cuadro 6, obsérvese primero la multiplicación de Atis. Hacia 1950 salvo Río Cuarto y la Ciudad de Córdoba, ninguna aglomeración

alcanzaba o superaba los 50.000 habitantes. A partir de 1960, el aumento de aglomeraciones de este tamaño ha sido sistemático, tanto por su aumento en el volumen poblacional como por su número. Esto se debe al ágil proceso y a la gran cantidad de pueblos grandes que pasan a la Categoría siguiente, Ciudades Pequeñas.

En cuanto a su peso relativo, si bien las Atis, sólo ocupan hoy según censo 2001, el 10 % de la Población provincial su rol resulta fundamental como sistema equilibrador de la Cabeza que corresponde a la Ciudad de Córdoba, no solo por su volumen poblacional, sino por su distribución geográfica dentro del territorio.

Por otro lado hay que destacar el ingreso dentro de este conjunto de la Ciudad de Villa Carlos Paz, la cual se encuentra dentro del área metropolitana de la Ciudad de Córdoba, y que posee un rol turístico.

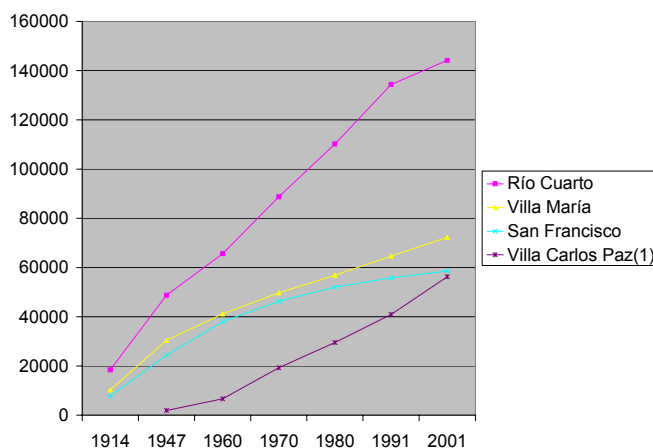
Podría sumarse a este conjunto para el próximo Censo las localidades de Río Tercero y Alta Gracia, esta última también formando parte del área metropolitana y ambas dentro de la región central de la Provincia, con roles marcadamente turísticos y de servicios.

**Cuadro 6. Provincia de Córdoba. Categoría II.**

**Distribución de la Población en aglomeraciones de tamaño intermedio. 1914-2001.** Fuente: elaboración propia en base a datos censales.

Aglomeración	Población en aglomeración en miles				
	1914	1947	1960	1970	1980
<b>Total Pcial</b>	735472	1497987	1753840	2073991	2407754
Río Cuarto	18421	48706	65569	88676	110148
Villa María	10248	30362	41172	49686	56830
San Francisco	7722	24354	38000	46340	52007
Villa Carlos Paz(1)		1925	6658	19266	29553

**Gráfico 8. Provincia de Córdoba. Evolución las aglomeraciones de tamaño intermedio. (Atis) Categoría II. 1914-2001** Fuente: elaboración propia en base a datos censales.



El crecimiento absoluto y relativo de su población conjunta de esta Categoría responde a una tendencia como vemos en el Gráfico 8, es anterior a 1947, y que sustancialmente se mantiene hasta 1960, dado que su volumen se incrementa por la incorporación de nuevas aglomeraciones desde abajo y sin que ninguna abandone la Categoría por encima, se podría inducir que

este subconjunto crecería dinámicamente en los próximos años, ejerciendo un rol preponderante en la disminución del macrocefalismo provincial.

### Cuadro 7. Provincia de Córdoba. Categoría II.

**Tasa media anual de crecimiento de las Atis . 1914-2001.** Fuente: elaboración propia en base a Datos Censales.

	Período					
	1914/47	1947/60	1960/70	1970/80	1980/91	1991/2001
<b>Total Provincial</b>	<b>21.56</b>	<b>12.13</b>	<b>16.77</b>	<b>14.92</b>	<b>12.63</b>	<b>10.14</b>
<b>Córdoba</b>	<b>31.25</b>	<b>35.40</b>	<b>28.80</b>	<b>21.65</b>	<b>16.02</b>	<b>8.95</b>
Río Cuarto	15.12	22.87	30.39	21.58	18.12	6.89
Villa María	27.75	35.36	15.40	1.41	11.80	10.39
San Francisco	63.09	34.22	16.96	14.28	6.58	4.84
Villa Carlos Paz		88.75	118.99	39.11	30.63	30.26
<b>Cat. II</b>	<b>25.94</b>	<b>31.06</b>	<b>28.62</b>	<b>16.91</b>	<b>16.04</b>	<b>10.89</b>

Por otra parte hay que destacar de este subconjunto los roles asignados (base económica de los aglomerados) dado que de la observación del Gráfico 8 y el Cuadro 7 puede notarse de las dos ciudades mas importantes del sistema provincial, Río Cuarto y San Francisco, con las tasas medias anuales de crecimiento muy inferiores a la de la ciudad de Córdoba, lo cual está indicando el procesos d e declinación de las localidades ligadas a la actividad agropecuaria. En cambio Villa María suma casi dos puntos por encima de la de la ciudad Capital siendo que si bien es un localidad agropecuaria, sus actividad fundamental se relaciona con la industria lechera. Ahora lo destacable es la tasa de la ciudad de Villa Carlos Paz, que suma a su base económica turística y de servicios, el comportarse como área dormitorio de la ciudad de Córdoba.

### Análisis de la Categoría III

#### La Ciudad de Córdoba y su área metropolitana

La distribución espacial de la población dentro de la provincia de Córdoba muestra importantes desigualdades entre los departamentos que la componen. Los departamentos del área central (Capital, Calamuchita, , Colón, Punilla y Santa María) cuentan con más de la mitad de la población de la provincia, mientras que la Capital y los departamentos limítrofes a ella concentran el 49,7% del total provincial.

**Cuadro 8. Provincia de Córdoba. Provincia de Córdoba. Evolución de los aglomerados del área metropolitana en relación con las demás categorías y la población rural. (Atis) Categoría II. 1914-2001.** Fuente: elaboración propia en base a Censos

Población rural	259677	573040	474961	445360	397018	311081	286520
Total urbano	475795	924947	1278879	1628631	2010736	2455602	2775508
Proporción urbana	1,83	1,61	2,69	3,66	5,06	7,89	9,69

#### Cuadro

#### Evolución de la población urbana y rural según censos

	1914	1947	1960	1970	1980	1991	2001
Total Provincial	100	100	100	100	100	100	100
Ciudad de Córdoba	18,35	24,69	33,41	37,68	40,31	41,84	41,34
Total metropolitano	2,29	4,78	4,79	7,12	8,14	9,29	11,07

El área metropolitana comúnmente llamada Gran Córdoba, constituye un conjunto integrado de 50 localidades en un radio de 50 km que conforma un unidad funcional con la ciudad de Córdoba, que mantiene movimientos diarios de la población.

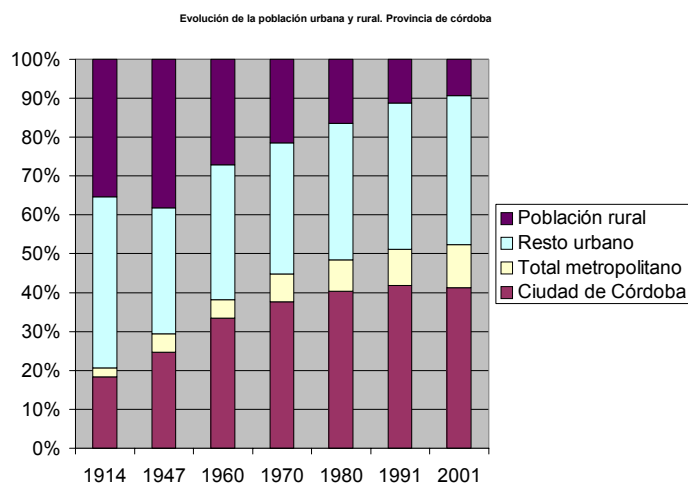
	Año censal						
	1914	1947	1960	1970	1980	1991	2001
Total Provincial	735472	1497987	1753840	2073991	2407754	2766683	3062028
Ciudad de Córdoba	134935	369886	586015	781565	970462	1157507	1265942
Total metropolitano	16873	71607	84088	147569	196059	257041	339092
Resto urbano	323987	483454	608776	699497	844215	1041054	1170474
Población rural	259677	573040	474961	445360	397018	311081	286520
Total urbano	475795	924947	1278879	1628631	2010736	2455602	2775508
Proporción urbana	1.83	1.61	2.69	3.66	5.06	7.89	9.69

El Gráfico 9 muestra otro criterio con el que podemos dividir la provincia para poder observar la importancia relativa que adquiere el subconjunto de el área metropolitana como principal área de desconcentración de la población de la Ciudad de Córdoba.

Este nuevo patrón de urbanización suscita cuestiones importantes, por un lado una expansión de las fronteras de dispersión poblacional, contribuyendo a invertir el procesos de explosión urbana y metropolización, por otro lado podemos afirmar que si bien esto daría una aparente mejora de la calidad de vida de los habitantes viviendo en sencillas localidades del interior provincial, estas ya están reproduciendo algunas cuestiones peculiares de las grandes concentraciones urbanas, como la extensión indefinida de sus periferias, problemas de abastecimiento de infraestructura urbana, violencia, entre otros aspectos, y sobre todo una extensión creciente de los movimientos diarios de población hacia sus fuentes de trabajo.

### Gráfico 9. Provincia de Córdoba. Evolución de los aglomerados del área metropolitana en relación con las demás categorías y la población rural. (Atis) Categoría II. 1914-2001.

Fuente: elaboración propia en base a censos.



De análisis del Gráfico 9, podemos deducir claramente el efecto desconcentrador de las aglomeraciones del área metropolitana respecto de la ciudad Capital y como el resto de los aglomerados urbanos estaría absorbiendo de manera escalonada según categorías crecientes, el proceso de despoblamiento rural.

Por otro lado cruzando estos porcentajes con las tasas medias anuales de crecimiento del Cuadro 9, puede fácilmente comprobarse el rol superlativo que ejerce el conjunto de aglomerados del área metropolitana en el crecimiento poblacional de de la provincia.

**Cuadro 9 . Provincia de Córdoba. Tasa media anual de crecimiento del área metropolitana, de la población total, urbana y rural y de la proporción urbana entre años censales. 1914-2001.** Fuente: elaboración propia, en base a datos del Cuadro 8

**Cuadro 9 . Provincia de Córdoba. Tasa media anual de crecimiento del área metropolitana, de la población total, urbana y rural y de la proporción urbana entre años censales. 1914-2001**

	Año censal					
	1914/47	1947/60	1960/70	1970/80	1980/91	1991/2001
Total Provincial	54.72	12.13	16.77	14.92	12.63	10.14
Ciudad de Córdoba	77.57	35.40	28.80	21.65	16.02	8.95
<b>Total metropolitano</b>	<b>111.19</b>	<b>12.36</b>	<b>56.24</b>	<b>28.41</b>	<b>24.62</b>	<b>27.70</b>
Resto urbano	30.79	17.73	13.89	18.80	19.05	11.72
Población rural	60.89	-14.44	-6.43	-11.49	-22.18	-8.22
Total urbano	51.13	24.92	24.18	21.08	18.17	12.25
Proporción urbana	-9.75	39.36	30.61	32.57	40.35	20.47

### Consideraciones finales

Habiendo hecho un balance del procesos de urbanización, podemos concluir que las tendencias recientes del proceso de urbanización y redistribución espacial de la población de la Provincia de Córdoba, viene a confirmar o bien desmitificar una visión respecto del crecimiento explosivo o incontrolable de las grandes concentraciones metropolitanas.

La principal causa que podemos detectar dentro de los procesos recientes de desconcentración poblacional dentro de la provincia ha sido la declinación del poder concentrador de la Ciudad de Córdoba, respecto tanto de la población urbana como de la población total, a partir de allí no se verifica aún una disminución de la Primacía urbana hecho que recién se observa sobre las primeras 11 ciudades a partir de 1991. Analizando el coeficiente de concentración de Gini, indicó asimismo que el procesos de desconcentración se estaría produciendo recién entre 1991 y 2001.

Es decir la tendencia desconcentradora se verifica recién en el último período estudiado.

Analizando ahora el efecto de este decrecimiento de la ciudad Capital, verificamos que ha sido absorbido, desde mediados de la década del 60 o aún antes, por un subconjunto mas amplio de localidades del área metropolitana . Debemos notar sin embargo que este subconjunto del área metropolitana presenta hoy las mayores tasas de crecimiento (27.70) de la provincia, pero, su volumen y su peso relativo dentro de la Provincia no son significativos por ahora, ya que representan sólo el 11 % del total provincial.

Respecto del análisis de las causas del crecimiento diferencial de por grandes Categorías. Dentro de la Categoría I señalamos que el crecimiento vegetativo diferencial (mayor en áreas rurales que urbanas) debió haber cumplido un papel preponderante en la retención de población de pueblos grandes y ciudades pequeñas.

Resumiendo, podemos indicar que el crecimiento se repartió heterogéneamente entre los tres subniveles de la categoría I. La población en campo abierto y pueblos pequeños siguió estancada y en continua declinación desde 1947, en rigor algo se redujo entre 1970 y 1980, para luego continuar su tendencia a expulsar todo su crecimiento vegetativo. La población en pueblos grandes es de los mas dinámicos e incrementó casi en tres veces su volumen y la población en ciudades pequeñas con menor ritmo que el de los pueblos grandes, también conserva su tenencia creciente. Señalamos además que las principales causas han sido a) del carácter despoblador de la actual actividad agropecuaria. El movimiento se produce de campo abierto en forma escalonada hacia aglomeraciones cada vez mayores, la tecnificación del campo sin dudas ha contribuido a reducir los requerimientos de mano de obra agropecuaria, no obstante las creciente mejora de las condiciones económicas del campo, contribuye al fortalecimiento de

los pueblos grandes y ciudades pequeñas ligadas a esta base económica como principal fuente de ingresos; b) El segundo punto se trata de los efectos demográficos de la demanda de empleo industrial, desde 1950 el crecimiento de la población fundamentalmente de la ciudad de Córdoba, fue absorbido por la industria metal mecánica, y el empleo de comercio y servicios encadenadas a la industria, en tales condiciones el carácter aglomerador de estas actividades tendió al acentuar los flujos migratorios hacia la ciudad de Córdoba, hecho que como verificáramos mas arriba comienza su declinación hacia 1967, como consecuencia de la caída del empleo industrial, y comienza a desacelerarse y detenerse; c) Un tercer factor tiene que ver con el desarrollo e impacto de la declinación de la red ferroviaria y el crecimiento de las rutas y redes camineras, y el importante rol que jugó el Estado en esa trayectoria. Desde la segunda mitad de la década del 50, el desarrollo de la industria automovilística local, y la simultánea mejora de la red caminera (ampliación y pavimentación), generalizó la separación espacial entre residencia y lugar de trabajo, sobre todo en el campo abierto, que llegó a permitir el traslado de la familia a mejores condiciones de vida en pueblos grandes.

### **Bibliografía**

ARRIAGA, Eduardo (1977) "Aplicación del índice de concentración de Gini en el análisis de la distribución de ciudades". En *Notas de población*, N° 14

BAENINGER, Rosana (1994) "Processos Recentes de Redistribucão espacial da população em São Paulo, Brasil" Núcleo de estudos de População de la Universidad de Campinas. Ponencia presentada al Seminario de Distribución y Movilidad Territorial de la Población y Desarrollo Humano. Fundación Bariloche, y CENEP.

BERTONCELLO, R. (1994) "Nuevas tendencias de la redistribución espacial de la población en Argentina" Ponencia presentada al Seminario de Distribución y Movilidad Territorial de la Población y Desarrollo Humano. Fundación Bariloche, y CENEP.y PROLAP, 4 al 7 de mayo de 1994.

DADONE, A.A (1973/74) "Cien años de industria en Córdoba". En Revista de Economía N° 24, Banco de la Provincia de Córdoba.

DE MATTOS, Carlos A. "Capital, Población y Territorio". (1994) Instituto de Estudios Urbanos de la Pontificia Universidad Católica de Chile. Ponencia presentada al Seminario de Distribución y Movilidad Territorial de la Población y Desarrollo Humano. Fundación Bariloche, y CENEP.y PROLAP, 4 al 7 de mayo de 1994.

FOGLIA, Ma. E. (1998) "Reflexiones sobre los Procesos Históricos de ocupación del territorio. Teorías y Modelos". Argentina y Provincia de Córdoba. En Bases para una Historia urbana de Córdoba. *Cuadernos de estudio de la Maestría en Desarrollo Urbano*. Faudi. UNC.

LATTES, A. E. (1980) "Aspectos demográficos del procesos de redistribución espacial de la población en la Argentina" Buenos Aires: CENEP, Cuaderno del CENEP N° 18.

LATTES, Alfredo E. (1993) " La redistribución interprovincial de la población de la Argentina y sus componentes demográficos entre 1960 y 1991" centro de estudios de Población (Cenep, Bs. As.) Ponencia presentada al as III Jornadas de Población, Aepa.

LATTES, Alfredo E. Y SANA, Mariano (1992) "Los nuevos patrones de la redistribución de población en Argentina". Documento presentado en el Primer congreso nacional de estudios del trabajo. "Reestructuración económica y reforma laboral". Bs. As. (ASET)

LATTES, Alfredo y VILLA, Miguel (1994) "La redistribución territorial de la Población en América Latina: Tendencias Recientes. Centro de Estudios de Población. Centro Latinoamericano de Demografía. Ponencia presentada al Seminario de Distribución y Movilidad Territorial de la Población y Desarrollo Humano. Fundación Bariloche, y CENEP.y PROLAP, 4 al 7 de mayo de 1994.

MARTINEZ DE SAN VICENTE, Isabel (1990) "Poblados históricos y territorio". UNR. Ponencia presentada al I Congreso Nacional de Historia Urbana. Fadu. UNR.

SANA, Mariano (1995) "La desconcentración de la población Argentina entre 1950 y 1991". En H. Senado de la Nación, II Jornadas Argentinas de estudios de la población (AEPA), p.p.117-132, Bs. As. Secretaría de Planeamiento, Dirección de Publicaciones.

TERZAGA, Alfredo (1963) "Geografía de la Provincia de Córdoba". Ed. Assandri. Córdoba.

VAPÑARSKY, C. A. (1994) "Crecimiento urbano diferencial y migraciones en la Argentina: cambios y tendencias desde 1970" En *Estudios migratorios latinoamericanos*, año 9 N° 27 (agost) pp. 225-260.

VAPÑARSKY, C.A. (1995) "Primacía y Macrocefalia en la Argentina: transformación del sistema de asentamiento humano desde 1950". En *Desarrollo Económico*, vol. 35, N° 138 (julio-setiembre) pp. 227-254

VAPNARSKY, César y GOROJOVSKY, Néstor (1990) "El crecimiento urbano en la Argentina". Bs. As. Grupo Editor Latinoamericano, Instituto Internacional de medio Ambiente y Desarrollo - IIED-