

**El crecimiento intercensal de los grandes grupos de edad,
en la República Argentina. Por Regiones.
Periodo 1947-2001**

por

María Beatriz Ceballos¹ y Nora Jarma²

Introducción

La edad y el sexo son las características demográficas más importantes de una población. La mayoría de las funciones biológicas y sociales de los individuos varían según la edad y el sexo, atributos que aparecen correlacionados, en grado muy diversos pero siempre importante, con otras características como el estado civil, la escolaridad, la ocupación, la movilidad geográfica, etc.

Disponiendo de información sobre la composición por edad de la población, es posible conocer, de un modo general, el número de niños en edad escolar, la mano de obra potencial, el número de personas en edad de retirarse de la actividad económica.

Para muchos fines, es conveniente disponer de una clasificación resumida por grandes grupos de edad, por ejemplo para el análisis de los efectos económicos y sociales que produce una determinada composición o estructura por edad, como la magnitud probable de mano de obra, la necesidad de bienes de consumo, la carga económica que representan las personas en edad económicamente inactivas, etc. tales clasificaciones por grandes grupos de edad son muy útiles.

La clasificación que más se presta a estos propósitos es la que distingue entre tres grandes grupos de edad: 0-14 años, 15-64 años y 65 años y más; otra clasificación puede ser 0-14 años, 15-50 años y 60 años y más. En ambas clasificaciones el grupo central representa a casi toda la población económicamente activa; el grupo de 0 -14 años representa a los niños y adolescentes y el grupo de 60 ó 65 años y más representa a los ancianos.

Según la importancia relativa de los distintos grupos de edad, suele decirse que una población es joven o es vieja, según que predominen las edades jóvenes o las edades avanzadas.

El crecimiento de una población, de alguna manera es un promedio ponderado del crecimiento que tiene la población en cada edad (o grupo de edad). Se puede pensar que

¹ Facultad de Ciencias Económicas, Universidad Nacional de Tucumán y CONICET, bceballos@herrera.unt.edu.ar

² Facultad de Ciencias Económicas, Universidad Nacional de Tucumán y CONICET, njarma@herrera.unt.edu.ar

mientras un grupo de edad crece de una manera más acelerada el otro crece más lentamente o bien que decrece.

El objetivo de este trabajo es observar la evolución del crecimiento intercensal de los grandes grupos de edades de la República Argentina, observando el comportamiento de la tasa anual media de crecimiento intercensal de las distintas regiones. El período analizado es desde 1947 a 2001 y la fuente de información son los Censos de Población y Vivienda y Estadísticas Vitales.

Los grupos de edad que se analizan son: 0-14 años, 15-64 años y 65 años y más.

Para el cálculo de la tasa anual media de crecimiento intercensal se utiliza el crecimiento logarítmico.

$$r = \frac{1}{T} \times \text{Ln} \frac{P_t}{P_0}$$

donde: P_t es la población en el momento t

P_0 es la población en el momento 0

Ln es el logaritmo natural

T es la amplitud del intervalo del tiempo (t-0)

Las regiones de la República Argentina se clasificaron en seis de acuerdo al criterio adoptado en los censos de 1980 y 1991: (1) **Nordeste**: formada por las provincias de Formosa, Chaco, Corrientes y Misiones; (2) **Noroeste**: Catamarca, Jujuy, La Rioja, Salta, Santiago del Estero y Tucumán (3) **Pampeana**: Buenos Aires, Córdoba, Entre Ríos, La Pampa y Santa Fe; (4) **Patagónica**: Chubut, Neuquén, Río Negro, Santa Cruz y Tierra del Fuego; (5) **Cuyana**: Mendoza, San Luis y San Juan; (6) **Metropolitana**: Capital Federal, se excluye del análisis el Gran Buenos Aires. El Gráfico 1 muestra el mapa con la clasificación regional.

2. La Población en grandes grupos de edad

En la Tabla 1 del Anexo se puede observar el valor absoluto de la población en los grupos de edad, 0 a 14, 15 a 64 y 65 años y más, desde 1947 a 2001. El Cuadro 1 y Gráfico 2 muestran la evolución porcentual de la población en estos grupos de edad por regiones.

Gráfico 1

INSERTAR GRAFICO 1 (MAPA CON REGIONES: archivo: argentina_español.jpg)

2.1 Población de 0 a 14 años

La proporción de población en este grupo muestra en el Total País cierta estabilidad para los años 1947, 1960, 1980 y 1991, con una proporción de aproximadamente el 30 %. Sin embargo, en los años 1970 y 2001 se percibe una pequeña declinación de alrededor de 1 punto porcentual y 2 puntos porcentuales respectivamente.

En las regiones Pampeana, Patagónica y Metropolitana muestran un comportamiento estable y muy similar para este grupo de edad, aunque con proporciones diferentes. A la región Patagónica le corresponde el mayor porcentaje, de aproximadamente el 36 % hasta 1991 y en 2001 se observa una disminución de alrededor de 4.5 puntos porcentuales. En la región Pampeana la proporción se sitúa en el 29 % para los años 1947, 1960, 1980 y 1991, con excepción de 1970 y 2001 que disminuye a casi el 27%. En la región Metropolitana el porcentaje es alrededor del 19 % con una caída de 2 puntos porcentuales en 2001.

Las regiones Noroeste, Nordeste y Cuyana muestran una disminución más pronunciada en la proporción de población de este grupo entre 1947 y 2001. La Noroeste tiene una proporción superior al 40 % hasta 1960, disminuyendo paulatinamente desde 1970 (38.5%) hasta 2001 (34.1%). La región Nordeste mantiene porcentajes superiores al 40% hasta 1970, iniciando su disminución en 1980 (39%) hasta 2001 (36.4%). En la región Cuyana los porcentajes son menores que en las dos anteriores, alrededor del 36% hasta 1960, entre 1970 y 1991 se mantiene en valores de aproximadamente el 33%, con una disminución de casi 3 puntos porcentuales en 2001.

En general se observa una disminución de la proporción de población en este grupo de edad en todo el país, profundizándose entre 1991 y 2001.

2.2 Población de 15 a 64, y 65 años y más

En el Total País se observa una sostenida disminución en la proporción de esta población, el Gráfico 2 evidencia que la disminución se debe a la mayor proporción de la población de 65 años y más.

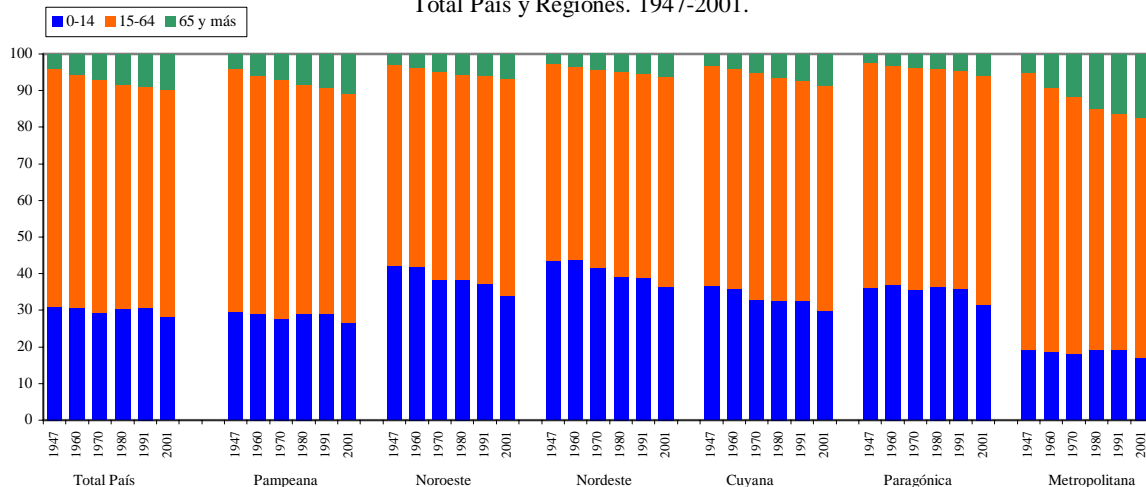
Cuadro 1. Evolución porcentual de la población en grandes grupos de edades, República Argentina, por regiones. 1947-2001

Años	Poblacion Total	Grupos de Edad (en años)		
		0 a 14	15 a 64	65 y más
Total País				
1947	15,894,262	30.9	65.2	3.9
1960	20,010,538	30.8	63.6	5.7
1970	23,386,542	29.3	63.7	7.0
1980	27,947,446	30.3	61.5	8.2
1991	32,615,528	30.6	60.6	8.9
2001	36,251,271	28.3	61.9	9.9
Región Pampeana				
1947	8,430,144	29.7	66.2	4.1
1960	11,368,969	29.0	65.2	5.8
1970	13,989,400	27.7	65.2	7.1
1980	16,855,281	29.1	62.5	8.4
1991	19,440,332	29.2	61.4	9.3
2001	21,352,146	26.8	62.6	10.6
Región Noroeste				
1947	1,788,231	42.4	54.8	2.8
1960	2,201,242	41.8	54.5	3.7
1970	2,407,925	38.5	56.6	4.9
1980	3,012,387	38.3	56.1	5.6
1991	3,677,538	37.2	56.9	5.9
2001	4,458,470	34.1	59.1	6.7
Región Nordeste				
1947	1,316,202	43.3	54.1	2.6
1960	1,616,497	43.9	52.8	3.3
1970	1,817,400	41.7	53.9	4.4
1980	2,247,710	39.3	55.8	5.0
1991	2,822,599	38.8	56.0	5.2
2001	3,367,063	36.4	57.6	6.1
Región Cuyana				
1947	1,015,549	36.7	60.1	3.2
1960	1,350,739	36.1	59.8	4.1
1970	1,552,950	32.9	62.0	5.1
1980	1,876,620	32.6	61.0	6.4
1991	2,227,654	32.5	60.1	7.4
2001	2,559,203	29.9	61.6	8.5
Región Patagónica				
1947	361,563	36.1	61.6	2.3
1960	506,457	36.8	60.1	3.1
1970	713,117	35.7	60.6	3.7
1980	1,032,619	36.3	59.7	3.9
1991	1,482,002	35.8	59.7	4.5
2001	1,738,251	31.5	62.4	6.0
Región Metropolitana				
1947	2,982,575	19.1	75.8	5.1
1960	2,966,634	18.7	72.3	9.1
1970	2,905,750	18.1	70.1	11.8
1980	2,922,829	19.0	66.2	14.8
1991	2,965,403	19.1	64.6	16.3
2001	2,776,138	16.9	65.9	17.2

Fuente: Elaboración propia en base a los Censos Nacionales de Población y Vivienda.

Grafico 2. Evolución porcentual de la población de 0 a 14 años, de 15 a 65 y de 65 y mas.

Total País y Regiones. 1947-2001.



De todas las regiones la Metropolitana es la que tiene mayor proporción de población en este grupo. Sin embargo, entre 1947 y 2001 disminuye en 10 puntos porcentuales, de 76% a 66%. Esta disminución se debe a la estabilidad en el grupo de 0 a 14 años y a un elevado aumento de la proporción correspondiente al grupo de 65 años y más, de 5.1% en 1947 a 17.2% en 2001, lo que pone en evidencia el envejecimiento avanzado en la población de esta región. El porcentaje de población de 65 y más alcanza prácticamente niveles similares a países europeos con población netamente envejecida.

Al considerar el grupo de 15 a 64 años para el resto de las regiones de Argentina, se puede distinguir: (a) Pampeana que evidencia un sostenido descenso entre 1947 y 2001 de 4 puntos porcentuales (66.2% en 1947 y 62.3% en 2001); (b) el Noroeste y el Nordeste que experimentan un aumento en la proporción del 54.8% al 59.1% y del 54.1% al 57.6% respectivamente; (c) la Cuyana y la Patagónica evidencian prácticamente una proporción estable entre 1947 y 1991, con un pequeño incremento en 2001.

En el grupo de 65 años y más se observa: (a) en el Total País un incremento de 1.5 veces; (b) en las regiones Pampeana, Cuyana y Patagónica un incremento de 1.6 veces, similar al del Total País, (c) en las regiones Noroeste y Nordeste el incremento es inferior a los anteriores, de 1.4 veces; y (d) en la región Metropolitana el incremento es 2.4 veces.

El Noroeste y el Nordeste son las regiones que mantienen menor proporción de población en edad activa, lo que sugiere cierta expulsión de población esas edades hacia las otras regiones. Con respecto a la población de 65 años y más, junto a la región Patagónica son las que muestran menor grado de envejecimiento. La región Metropolitana se encuentra en 2001

en un proceso avanzado de envejecimiento, y en menor medida las regiones Pampeana y Cuyana respectivamente.

3 Crecimiento Natural de la Población

La Tasa de Crecimiento Natural (TCN) de la población, definida como la diferencia entre la Tasa Bruta de Natalidad (TBN) y la Tasa Bruta de Mortalidad (TBM), muestra el crecimiento o bien el decrecimiento que experimenta la población en función de la evolución de la natalidad y de la mortalidad, sin tener en cuenta los efectos de la migración.

Entre 1947 y 1999, todas las regiones evidencian una disminución de la tasa de crecimiento natural, Cuadro 2. Sin embargo esta experiencia no es homogénea en todas las regiones, en unas tiene mayor incidencia la disminución de la TBN y en otras la disminución de la TBM.

En el Noroeste la disminución de la TBN es más significativa (- 48.4%) que en el resto de las regiones, mientras que la TBM disminuye en menor medida (-9.6%), por lo que la disminución de la tasa de crecimiento natural es explicada fundamentalmente por la TBN.

En la región Patagónica, la disminución de la TBM (-64.4%) es más significativa que en el resto de las regiones, mientras que la disminución de la TBN es moderada (-37.6%), siendo la primera la que mayor incidencia tiene en la disminución de la tasa de crecimiento natural.

En la región Metropolitana en el período estudiado, la TBN es la menor de país (-0.7%) y la que menor variabilidad muestra, ya que en 1947 alcanza el valor de 14.9 (por mil) y en 1999 14.8 (por mil). Por su parte, la TBM ha experimentado valores crecientes aunque variables en el período, los valores observados son de 10.1 (por mil) en 1947, 13.2 (por mil) en 1965 y 1970 y 11.5 en 1999. Este comportamiento de la TBM está vinculado a la composición por edad de la población de esta región como así también al proceso de envejecimiento mencionado en párrafos precedentes.

En la región Nordeste tiene una incidencia importante la disminución de la TBM (-53.9%), mientras que la disminución de la TBN (-33.5%) impacta en menor grado en la reducción de laTCN.

**Cuadro 2. Tasa bruta de natalidad, tasa bruta de mortalidad y crecimiento natural.
República Argentina por regiones. Años Seleccionados entre 1947-1999**

Total País Regiones	Años Seleccionados										
	1947	1950	1955	1960	1965	1970	1980	1985	1990	1995	1999
Total País											
Tasa de Natalidad	26.5	26.8	25.8	23.6	24.2	23.2	24.8	21.8	21.1	19.7	19.5
Tasa de Mortalidad	9.7	9.1	8.8	8.8	9.7	9.5	8.5	8.0	7.9	7.5	8.0
Tasa de Crecimiento Natural	16.8	17.7	17.0	14.8	14.5	13.7	16.3	13.8	13.2	12.2	11.5
Región Pampeana											
Tasa de Natalidad	23.6	24.0	22.8	21.4	22.4	21.3	22.7	19.7	19.3	18.1	18.2
Tasa de Mortalidad	8.6	8.0	7.8	7.8	8.7	8.8	8.4	7.9	7.9	7.9	8.1
Tasa de Crecimiento Natural	15.0	15.9	15.1	13.5	13.7	12.5	14.3	11.8	11.4	10.2	10.1
Región Noroeste											
Tasa de Natalidad	44.4	42.3	39.7	34.7	33.8	31.4	33.4	28.5	26.8	23.6	22.9
Tasa de Mortalidad	9.4	11.8	10.9	10.2	10.3	10.0	7.6	6.6	6.3	5.8	8.5
Tasa de Crecimiento Natural	35.0	30.5	28.8	24.5	23.5	21.5	25.8	21.9	20.5	17.8	14.4
Región Nordeste											
Tasa de Natalidad	38.5	40.2	40.7	36.2	37.2	31.7	35.1	30.9	29.1	27.1	25.6
Tasa de Mortalidad	12.8	8.7	8.7	8.9	9.7	9.0	7.7	7.1	6.5	5.9	5.9
Tasa de Crecimiento Natural	25.6	31.5	32.0	27.3	27.5	22.7	27.3	23.8	22.6	21.2	19.7
Región Cuyana											
Tasa de Natalidad	33.7	34.4	31.8	27.4	26.3	26.5	27.7	24.1	23.1	21.8	21.0
Tasa de Mortalidad	10.6	9.7	8.5	8.1	8.6	8.7	7.1	6.8	6.8	6.4	6.9
Tasa de Crecimiento Natural	23.2	24.7	23.3	19.3	17.7	17.8	20.6	17.3	16.3	15.4	14.1
Región Patagónica											
Tasa de Natalidad	34.6	33.8	35.7	34.7	38.6	32.2	31.1	28.8	27.3	23.6	21.6
Tasa de Mortalidad	13.2	10.9	10.9	11.6	12.0	9.8	6.1	5.4	5.1	4.3	4.7
Tasa de Crecimiento Natural	21.4	22.9	24.8	23.1	26.5	22.4	25.0	23.4	22.2	19.3	16.9
Región Metropolitana											
Tasa de Natalidad	14.9	15.7	14.8	13.6	13.3	16.2	16.5	15.6	14.4	14.0	14.8
Tasa de Mortalidad	10.1	10.3	10.6	11.4	13.2	13.2	12.3	12.7	12.7	11.8	11.5
Tasa de Crecimiento Natural	4.8	5.4	4.3	2.2	0.1	3.0	4.2	2.9	1.7	2.2	3.3

Fuente: Elaboración propia en base a Estadísticas Vitales, Ministerio de Salud de la Nación y Pantelides, Edith, Fecundidad Argentina desde mediados del siglo XX, Cuadreno del CENEP N° 41

En la región Cuyana se advierte que la disminución de la TBN (-37.7%) y de la TBM (-34.9%) alcanzan valores muy cercanos aunque con cierta preeminencia de la TBN, por ambas explican la disminución de la TCN.

En la región Pampeana, el menor valor de la TCN está explicado por la disminución de la TBN (-22.9%), mientras que la TBM (-5.8%) decrece en menor valor.

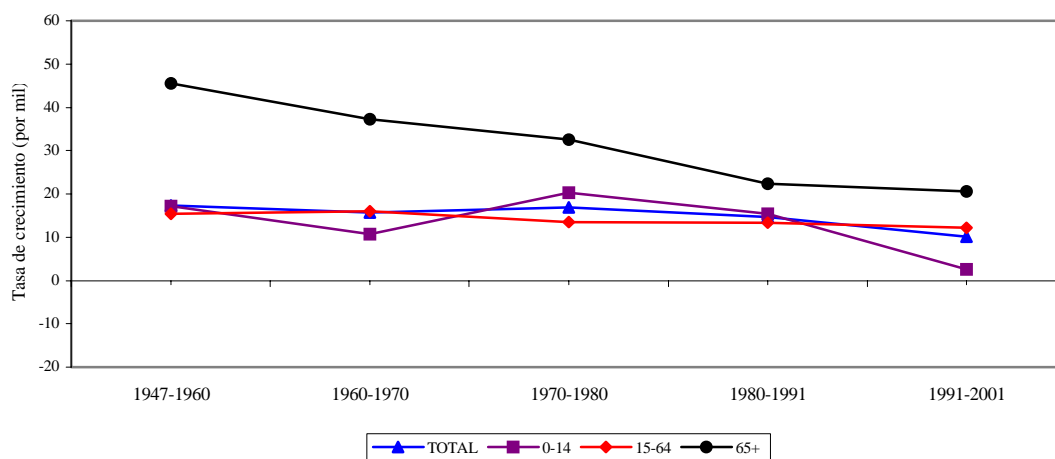
4. Tasa media anual de crecimiento intercensal (r).

La tasa media anual de crecimiento intercensal (r) fue definida precedentemente en el apartado (1). El Cuadro 3 y los Gráficos 3 a 9 muestran la evolución de r en el Total País y en las diferentes regiones.

4.1 Tasa media anual de crecimiento intercensal (r). Total

En la Argentina la r oscila entre el 17.36 y el 10.14 (por mil) entre el primer período, 1947-1960 y el último 1991-2001, lo que significa un decrecimiento de r del 41.6%. Entre 1960 y 1970 la tasa disminuye aumentando nuevamente entre 1970 y 1980, luego comienza un descenso hasta el último período considerado de 1991 a 2001.

Gráfico 3. Tasa de crecimiento media anual intercensal, total y por grupos de edad. Total País, 1947-2001.



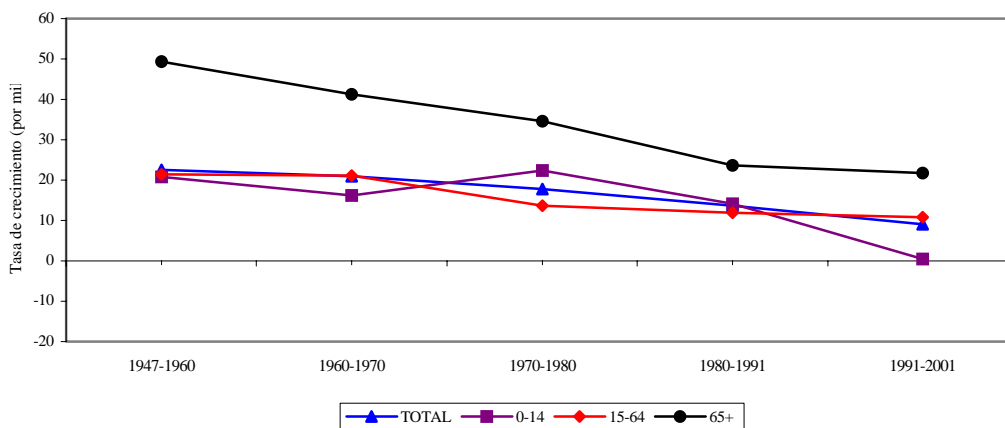
Cuadro 3. Tasa media anual de crecimiento intercensal por grupos de edad de la República Argentina por regiones. Años 1947- 2001

Tasa de crecimiento (por mil)					
Total País		TOTAL	0-14	15-64	65+
	1947-1960	17.36	17.14	15.42	45.53
	1960-1970	15.71	10.75	15.95	37.34
	1970-1980	16.95	20.29	13.50	32.53
	1980-1991	14.73	15.44	13.32	22.35
	1991-2001	10.14	2.62	12.19	20.52
Región Pampeana					
	1947-1960	22.60	20.81	21.43	49.34
	1960-1970	20.96	16.17	21.07	41.34
	1970-1980	17.74	22.40	13.65	34.67
	1980-1991	13.60	14.15	11.91	23.72
	1991-2001	8.99	0.52	10.79	21.82
Región Noroeste					
	1947-1960	15.65	14.65	15.29	34.79
	1960-1970	9.01	0.84	12.69	38.95
	1970-1980	21.35	20.79	20.50	34.69
	1980-1991	19.07	16.23	20.47	24.01
	1991-2001	18.55	10.21	22.31	31.44
Región Nordeste					
	1947-1960	15.47	16.62	13.56	33.54
	1960-1970	11.78	6.55	13.91	41.62
	1970-1980	20.25	14.40	23.56	32.45
	1980-1991	21.80	20.71	22.11	26.70
	1991-2001	17.0	10.7	19.7	31.4
Región Cuyana					
	1947-1960	21.54	20.21	21.14	41.85
	1960-1970	14.05	4.75	17.68	36.31
	1970-1980	18.02	17.12	16.49	39.89
	1980-1991	16.37	16.07	14.97	30.23
	1991-2001	13.33	5.48	15.58	27.26
Región Patagónica					
	1947-1960	25.50	26.90	23.63	49.54
	1960-1970	34.81	31.65	35.56	55.65
	1970-1980	35.54	37.26	34.19	40.66
	1980-1991	34.80	33.44	34.69	48.00
	1991-2001	15.34	3.08	19.73	43.85
Región Metropolitana					
	1947-1960	-0.40	-2.15	-3.92	43.09
	1960-1970	-2.07	-4.96	-5.11	24.37
	1970-1980	0.55	5.02	-4.90	22.67
	1980-1991	1.37	1.74	-0.88	10.44
	1991-2001	-6.28	-17.76	-4.44	-1.02

Fuente: Elaboración propia en base a datos de los Censos Nacionales de Población

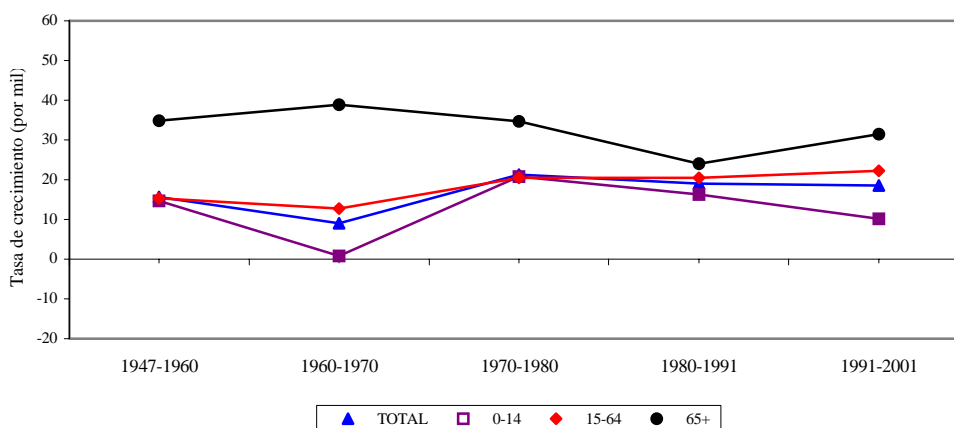
En la región Pampeana la tasa tiene una tendencia decreciente en todo el período estudiado. Entre el primero y último período el descenso es de aproximadamente un 61%.

Grafico 4. Tasa de crecimiento media anual intercensal total y por grupos de edad. Región Pampeana. 1947-2001.



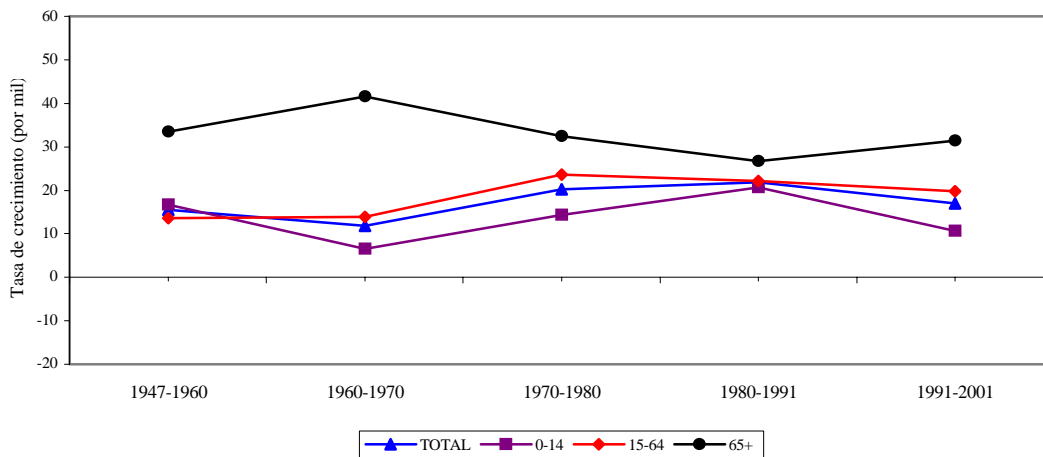
En el Noroeste, entre 1947-1960 y 1991-2001, r observa un crecimiento del 19%, no obstante el comportamiento es disímil de período a período, evidenciando un profundo descenso en 1960-1970, seguido de un significativo incremento en 1970-1980. Una explicación es que entre 1960 y 1970 en el Noroeste se cerraron casi una veintena de ingenios azucareros, lo que provocó un éxodo de población en búsqueda de trabajo. Sólo para la provincia de Tucumán se estima que emigraron alrededor de 200.000 personas. En el período 1970-1980 la tasa asciende a 21.35 (por mil); una posible explicación es la política de promoción industrial aplicada en algunas de las provincias del Noroeste, cuya consecuencia se evidencia en el retorno de población a la región. Sin embargo, en el período iniciado en 1980 y hasta el que finaliza en 2001 la r inicia un nuevo decrecimiento.

Grafico 5. Tasa de crecimiento media anual intercensal total y por grupos de edad. Región Noroeste. 1947-2001.



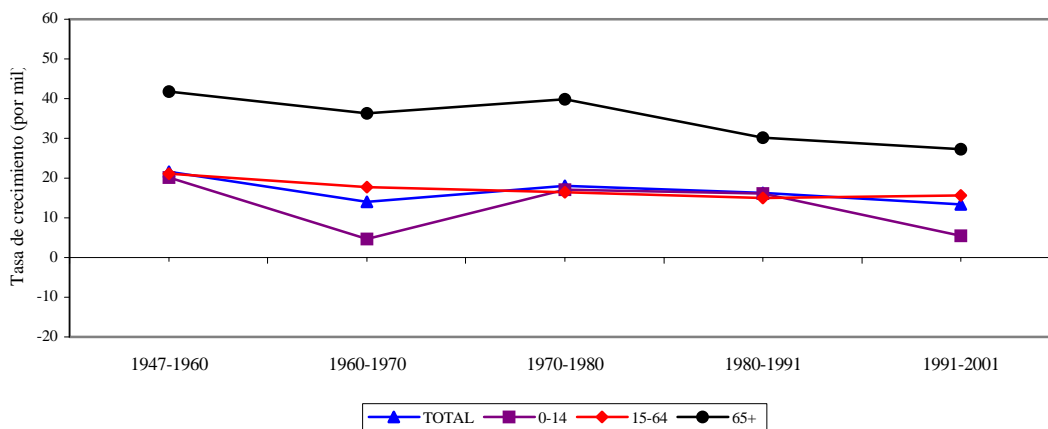
En la región Nordeste se observa un aumento de r de aproximadamente el 9% entre el primero y el último período. Al igual que en la región Noroeste manifiesta un descenso entre 1970 y 1980, luego un incremento entre 1980 y 1991, descendiendo en el último período.

Gráfico 6. Tasa de crecimiento media anual intercensal total y por grupos de edad. Región Nordeste. 1947-2001.



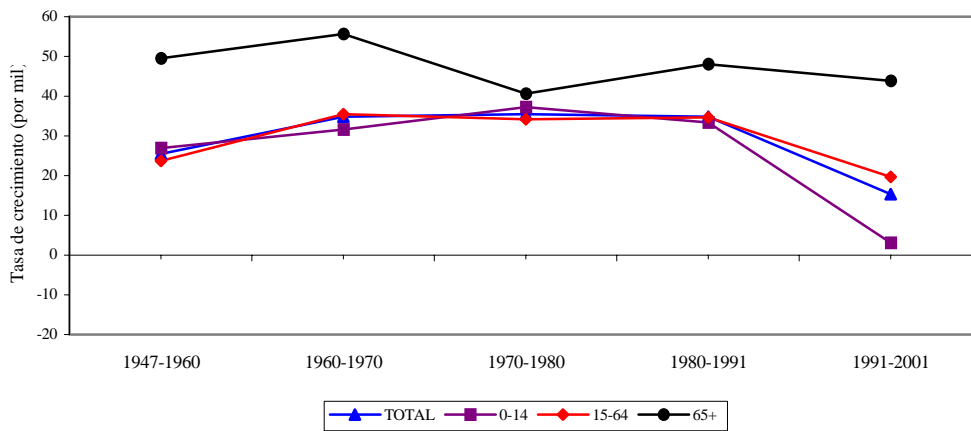
En la región Cuyana r desciende en un 38.1% en los períodos extremos. En esta región el descenso se observa entre 1960 y 1970, se incrementa entre 1970 y 1980 y luego desciende hasta el 2001.

Gráfico 7. Tasa de crecimiento media anual intercensal total y por grupos de edad. Región Cuyana. 1947-2001.



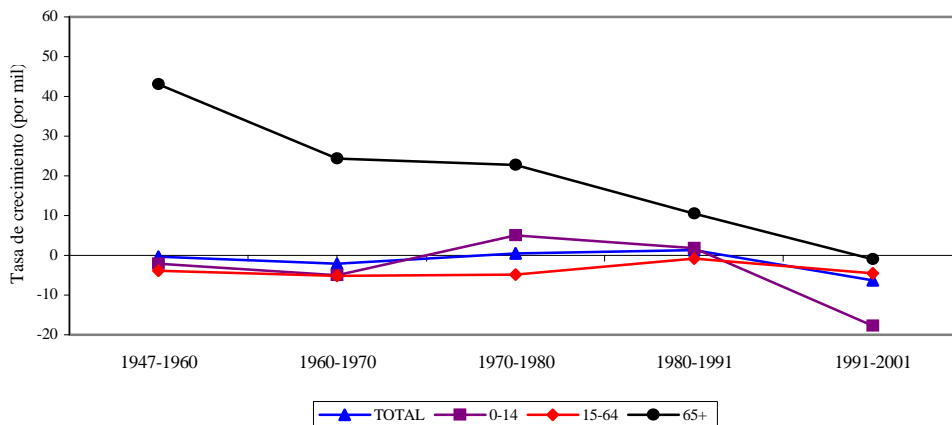
En la región Patagónica el descenso de r es de 39.8% entre el primero y último período, sin embargo entre los períodos comprendidos entre 1960 y 1991 se evidencia un sostenido incremento manteniéndose en alrededor de un 35 (por mil), en el período 1991 a 2001 r se reduce al 15.34 (por mil), prácticamente a más de la mitad. Aparentemente, esta región fue receptora de la población expulsada por las otras regiones, tanto de las nacionales como de las limítrofes.

Gráfico 8. Tasa de crecimiento media anual intercensal total y por grupos de edad. Región Patagónica. 1947-2001.



En la única región donde se observa r negativa es en la Metropolitana, siendo muy significativo el decrecimiento de la tasa (6.28 por mil) en el período 1991 a 2001.

Gráfico 9. Tasa de crecimiento media anual intercensal total y por grupos de edad. Región Metropolitana. 1947-2001.



En general, la r total decrece en todas las regiones entre 1991 y 2001. Este comportamiento podría estar explicado por la disminución de la TBN y por la emigración experimentada en el país en la última década.

4.2 Tasa media anual de crecimiento intercensal (r), por grupos de edad

La disminución de la r total observada en el período 1991-2001 está explicada fundamentalmente por el significativo descenso de la r correspondiente al grupo de 0 a 14 años, de acuerdo a lo que se observa en el Cuadro 3. El comportamiento de la r de 15 a 64 tiene gran variabilidad dentro y entre las diferentes regiones, de período a período.

La r correspondiente al grupo de 65 años y más se destaca, ya que muestra el mayor valor en todos los períodos con respecto a los otros grupos de edad. En el Total País, y en las regiones Cuyana, Pampeana y Metropolitana, el mayor valor de r se alcanza en el período 1947 a 1960; en el Noroeste, Nordeste y Patagónica, el mayor valor de r se observa entre 1960 y 1970. Las regiones Pampeana y Metropolitana son las que explican el descenso sostenido de r en el Total País para la población de 65 años y más. Las regiones Noroeste y Nordeste son las únicas donde se observa un incremento de r en el período 1991-2001.

5. Conclusiones

La estructura por edad de la población de Argentina no es homogénea en todas las regiones y cada región presenta su propia experiencia demográfica. Las poblaciones de las regiones del norte del país (Noroeste y Nordeste) tienen la mayor proporción de niños y adolescentes, mientras que las regiones Metropolitana y Pampeana muestran un mayor grado de envejecimiento, en especial la primera. El censo 2001 indica una disminución de la población de 0 a 14 años en todas las regiones. Mientras que al observar la evolución de la población de 65 años y más para cada uno de los años censales, es notable el incremento en las diferentes regiones, en especial en la Metropolitana.

Entre 1947 y 1999, para los años seleccionados, todas las regiones evidencian una disminución de la TCN. En algunas regiones el decrecimiento se explica por la disminución de la TBN (Noroeste, Metropolitana, Cuyana y Pampeana), en las regiones restantes la disminución más importante se experimenta en la TBM.

La r por grupos de edad pone de manifiesto el decrecimiento paulatino de la población de 0 a 14 años, lo cual es consistente con la disminución de la TBN observada en el país. Si bien la r correspondiente al grupo de 65 años y más es la mayor de los tres grupos, el máximo valor lo alcanza en los primeros períodos analizados, 1947-1960. Sin embargo se observa un sostenido decrecimiento en r de 65 años y más.

Referencias Bibliográficas

- (1) Thompson, Warren, *Population*, The American Journal of Sociology, Vol XXXIV, pag 959-975
- (2) Pantelides, Edith A. (1989), *La fecundidad argentina desde mediados del siglo XX*, Cuaderno del CENEP N° 41, Argentina
- (3) Censos de Población, 1947, 1960, 1970, 1980 1991 y 2001
- (4) Ministerio de Salud de la Nación, Estadísticas Vitales (varios años de publicación)